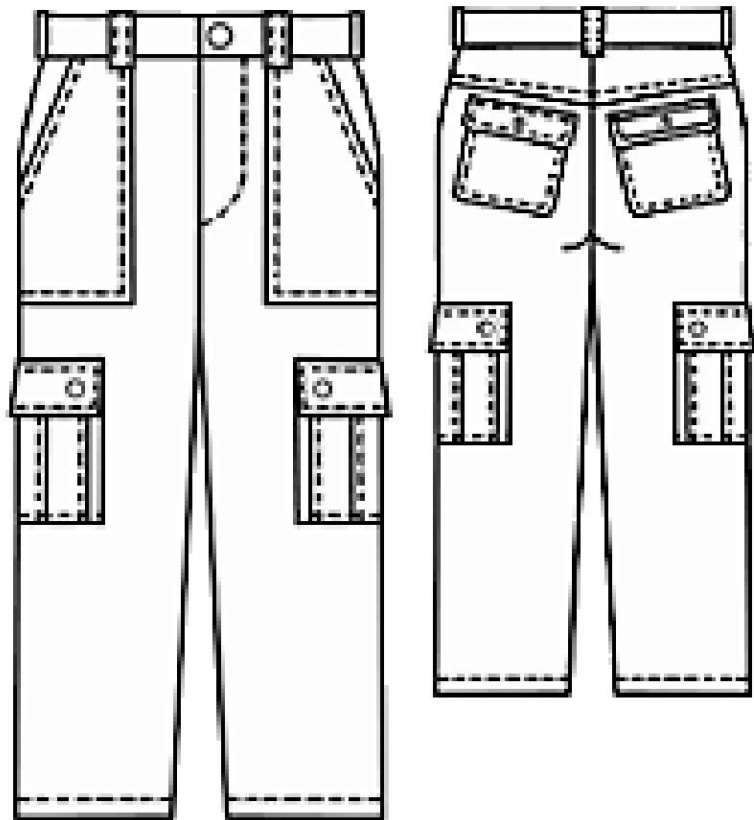
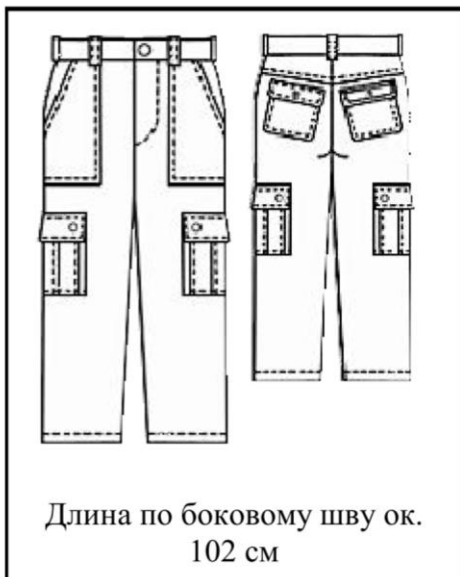


## Брюки - карго р.44-54



### мужские размеры

Рост 176 см		44	46	48	50	52	54
1	Обхват груди	88	92	96	100	104	108
2	Обхват талии	76	80	84	88	92	96
3	Обхват бедер	95	97,5	100	102,5	105	108,5
4	Обхват шеи	39,5	40,0	40,5	41,0	41,5	42,5



### Размеры 44-54

(отличающиеся данные для разных размеров приведены последовательно через тире)

#### Вам потребуется:

джинсовая ткань шириной 150 см и длиной 1,75-1,75-1,75-1,80-1,80-1,80 м; клеевая прокладка; застежка-молния длиной 16 см; 7 пуговиц.

#### Рекомендации по выбору ткани:

хлопчатобумажные ткани типа джинсовых, вельвет.

# Выкройка v-132: детали кроя

Уменьшенный чертеж выкройки:

Размеры 44-54

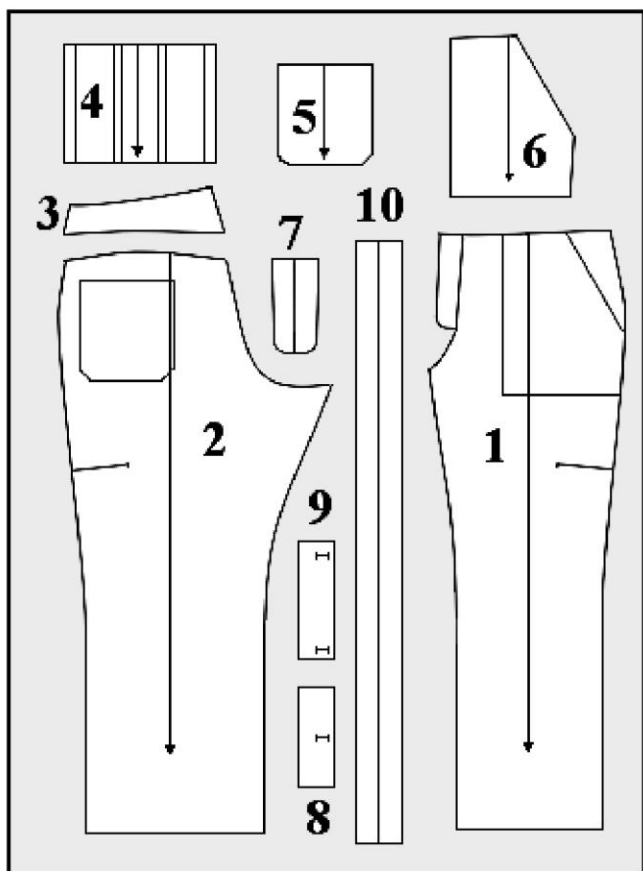
(отличающиеся данные для разных размеров приведены последовательно через тире)

**Вам потребуется:**

джинсовая ткань шириной 150 см и длиной 1,75-1,75-1,75-1,80-1,80-1,80 м; клеевая прокладка; застежка-молния длиной 16 см; 7 пуговиц.

**Из основной ткани:**

1. Передняя половинка - 2 детали
2. Задняя половинка - 2 детали
3. Кокетка - 2 деталь
4. Накладной карман - 2 детали
5. Задний накладной карман - 2 детали
6. Передний накладной карман - 2 детали
7. Откосок - 1 деталь
8. Клапан накладного кармана - 4 детали
9. Клапан заднего накладного кармана - 4 детали
10. Пояс - 1 деталь



**План раскладки на ткани (для р. 54):**

**Из клеевой:**

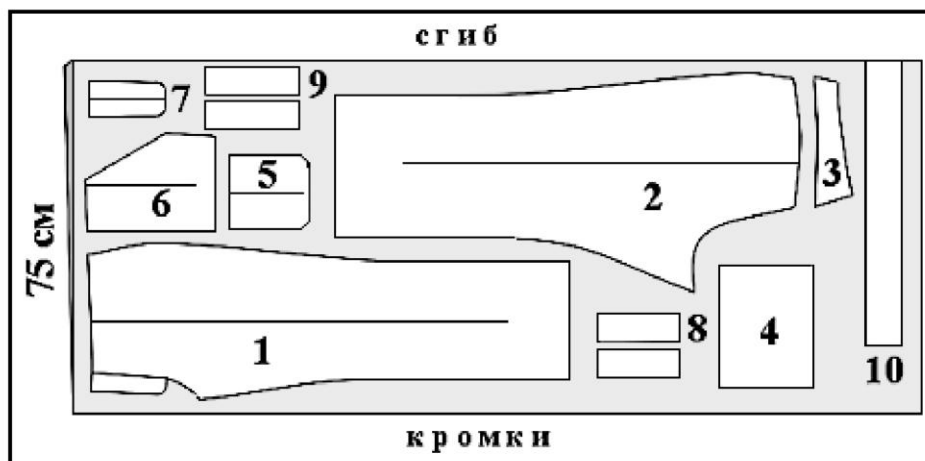
пояс, откосок, клапаны.

**Припуски:**

припуски на подгибку низа - 4 см, по всем остальным срезам - 1,5 см.

**Раскрой:**

детали выкройки разложить на ткани, сложенной вдвое, лицевой стороной вовнутрь; контуры выкройки обвести портновским мелком.



**Параметры печати для View32:**

[44-54](#)

#Horiz

6

#Vert

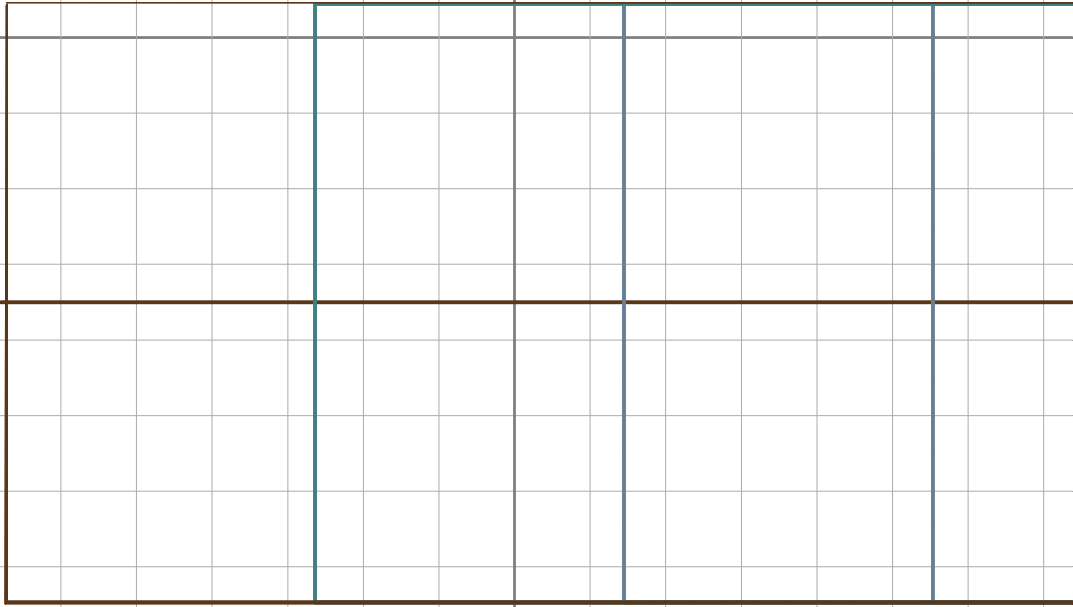
5

Overlap%

5

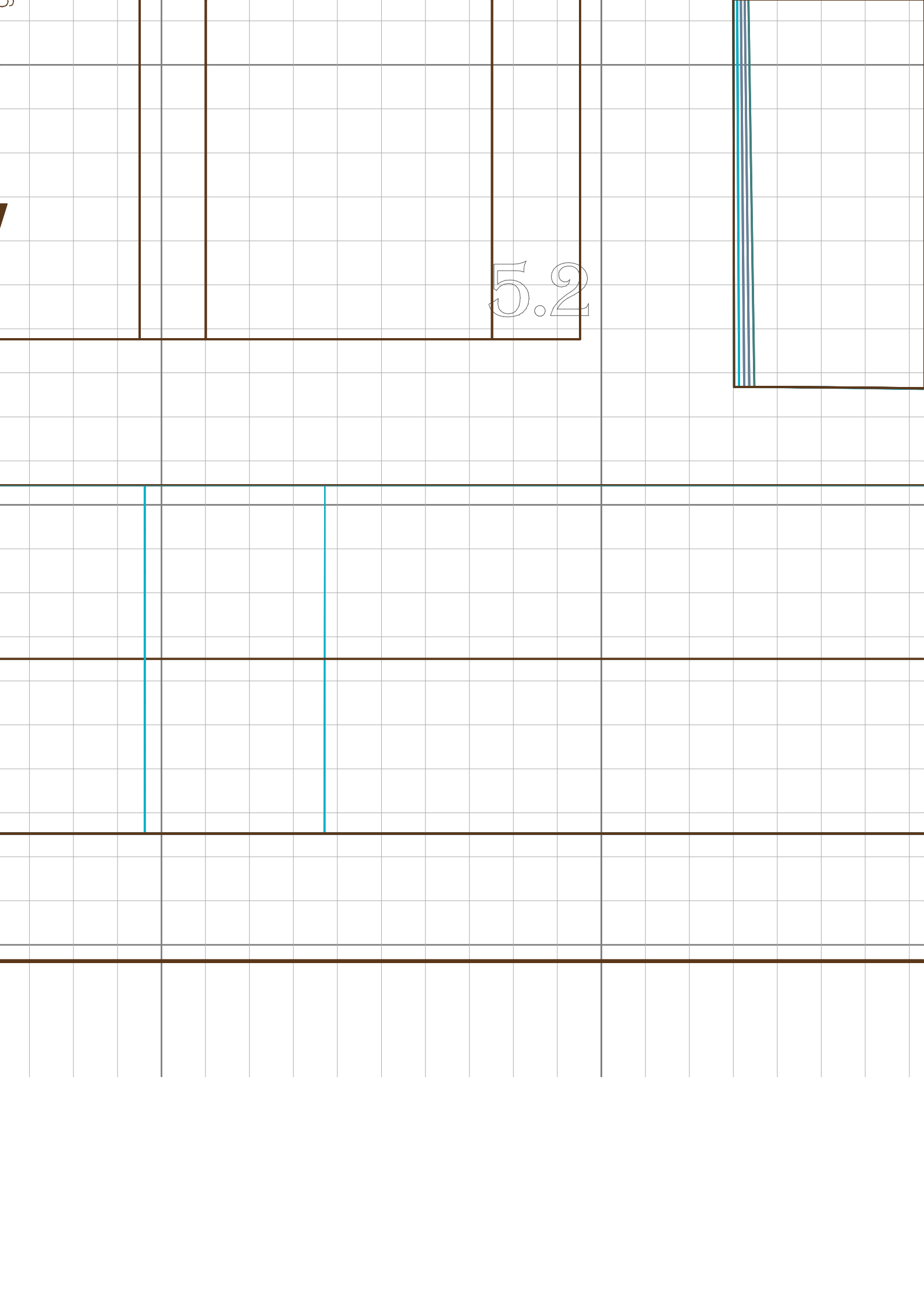
- **Продублировать клеевой прокладкой** пояс, откосок и клапаны. (Термоклеющиеся прокладки приутюживаются с изнаночной стороны детали сильно нагретым утюгом).
- **Кокетки** притачать к задним половинкам. Припуски швов заутюжить на кокетку и отстрочить.
- **Передний накладной карман:** заутюжить внутрь подгиб скошенного края входа в карман, подвернуть срез и притачать по краю. Заутюжить внутрь наружные срезы переднего накладного кармана и настроить на передние половинки по линиям разметки. Карманы отстрочить. Сметать карманы с талиевыми и боковыми срезами брюк.
- Сложить детали клапанов карманов лицевыми сторонами внутрь, стачать по наружным срезам, вывернуть, проутюжить и отстрочить. Выметать петли по разметке.
- **Задний накладной карман:** заутюжить внутрь подгиб верхнего края кармана, подвернуть срез и притачать по краю. Заутюжить внутрь наружные срезы и настроить на задние половинки по линиям разметки. Наложить клапан заднего накладного кармана, развернутый вверх, с лицевой стороны брюк и притачать. Отвернуть клапан вниз, приутюжить и настроить в край.
- Стачать боковые швы. Задние половинки брюк отстрочить вдоль швов.
- Заложить защипы на накладном кармане по разметке, заутюжить и проложить декоративные строчки на расстоянии 3 мм от сгибов. Заутюжить внутрь подгиб верха кармана, подвернуть срез и притачать по краю.
- Заутюжить внутрь наружные срезы накладного кармана, наложить карман на основное изделие по разметке и притачать - сначала настроить боковые срезы кармана не прихватывая защип, затем - нижний срез.
- Наложить клапан накладного кармана, развернутый вверх, с лицевой стороны брюк и притачать. Отвернуть клапан вниз, приутюжить и настроить в край.
- Стачать средний шов передних (до застежки) и задних половинок.
- **Цельнокроеную обтачку застежки** заутюжить на изнаночную сторону: слева - по линии середины переда, справа - не доходя 1 см до линии середины переда. Наколоть "молнию", развернутую вбок, на правый срез застежки, наложить сверху сложенный вдвое изнаночной стороной внутрь откосок, совмещая по срезам, и стачать все слои. Выправить подзор и проложить по краю "молнии" фиксирующую строчку. Разрез сколоть, совместив линии середины переда. Свободную тесьму застежки - молнии притачать к обтачке левой стороны застежки, не прихватив ткань передней половинки брюк. Обметать припуски и с изнаночной стороны проложить по нижним срезам подзоров фиксирующую зигзагообразную строчку. Левую переднюю половинку брюк отстрочить вдоль застежки по разметке, прихватив обтачку.
- Стачать шаговые швы и обметать припуски.
- На полосе для шлевки заутюжить на изнаночную сторону припуски по продольным срезам на ширину 1 см, полосу сложить вдоль посередине, приутюжить, стачать продольные края, полосу отстрочить вдоль сгиба. Полосу разрезать на 5 равных частей. Шлевки приметать к верхнему срезу брюк: спереди - у карманов, у боковых швов, сзади - над средним швом.
- **Сложить пояс** вдвое по длине лицевой стороной внутрь и обтачать концы. Вывернуть и приутюжить. Сложить пояс с талиевым срезом и притачать. Выправить пояс, заутюжить внутрь открытый срез и притачать к основному изделию, продолжая декоративную строчку по всему периметру пояса.
- Шлевки отогнуть вверх, подвернуть и настроить на пояс.
- Заутюжить внутрь подгиб низа брюк, подвернуть срезы и притачать по краю.
- Выметать петлю на левом конце пояса. На правый пришить пуговицу.

5.1



7

5.2



5.3

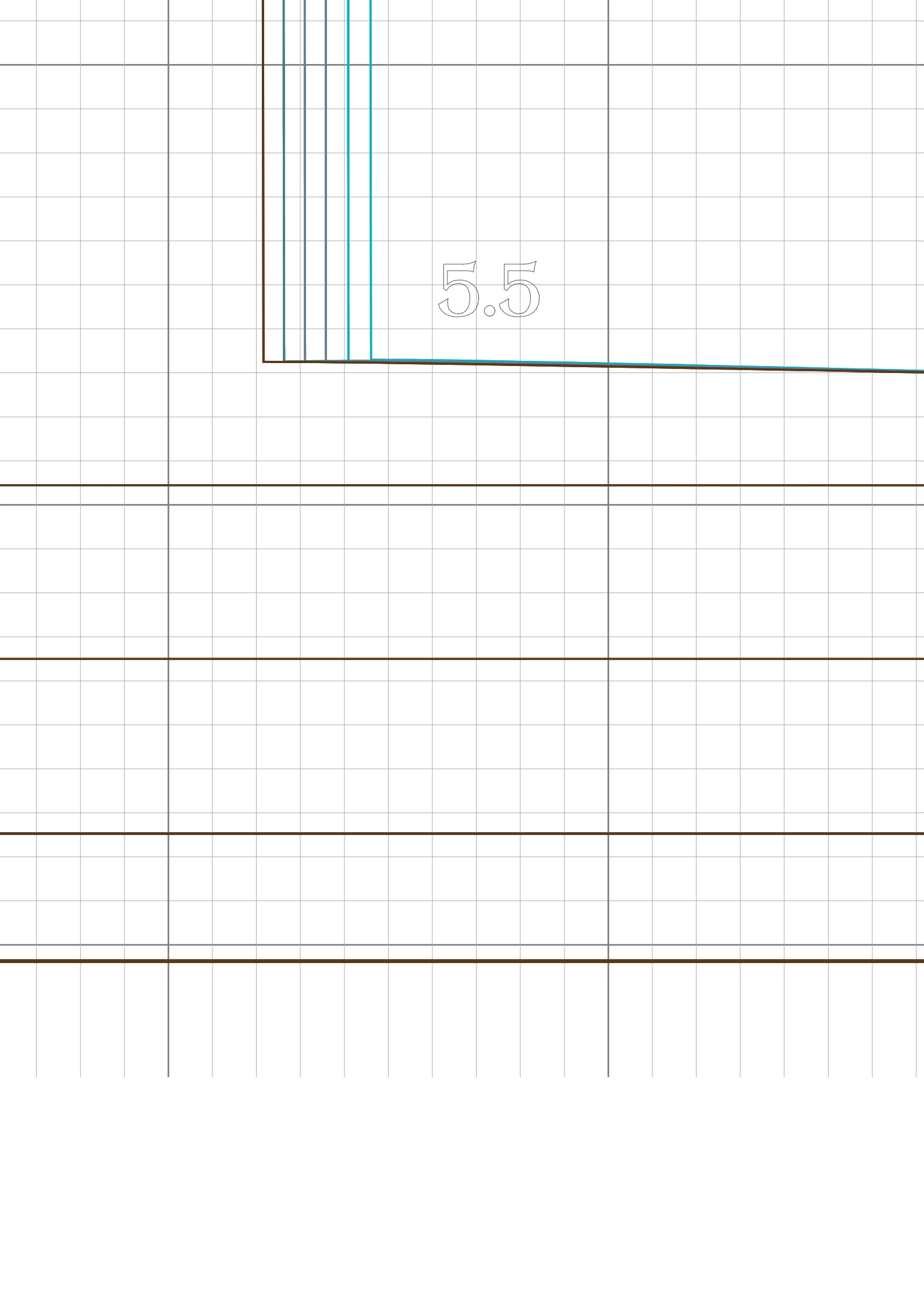
Суб, гонер

9 Клапан заднего  
накладного кармана  
4 детали

5.4

10 Пояс  
1 деталь

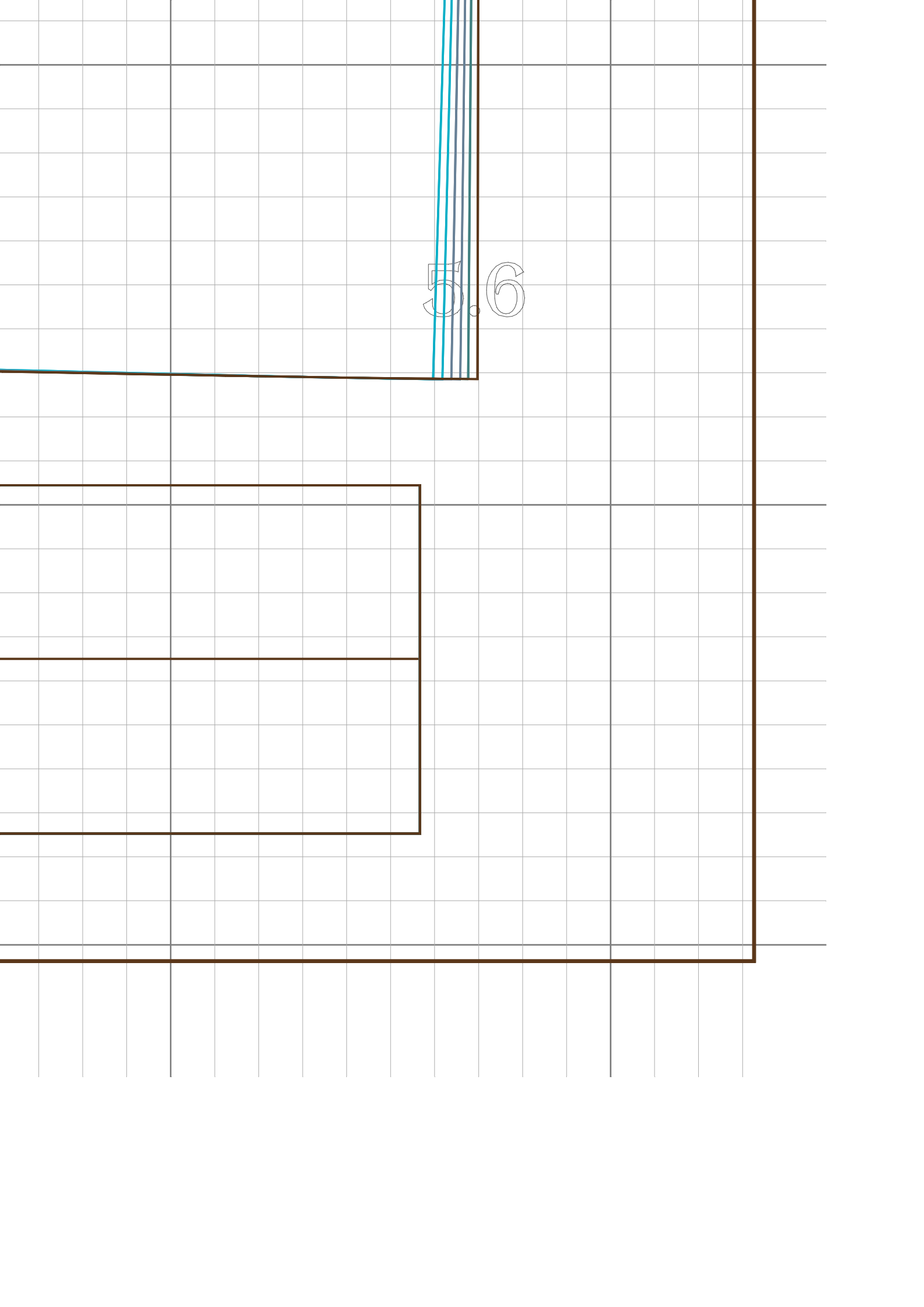
спевая

A graph is plotted on a grid. The grid has a vertical axis and a horizontal axis. A blue curve starts at the top left, moves vertically down, then horizontally right, and then curves downwards and to the right, approaching the horizontal axis asymptotically. The number 5.5 is written in the middle of the grid.

5.5



5.6



4.1

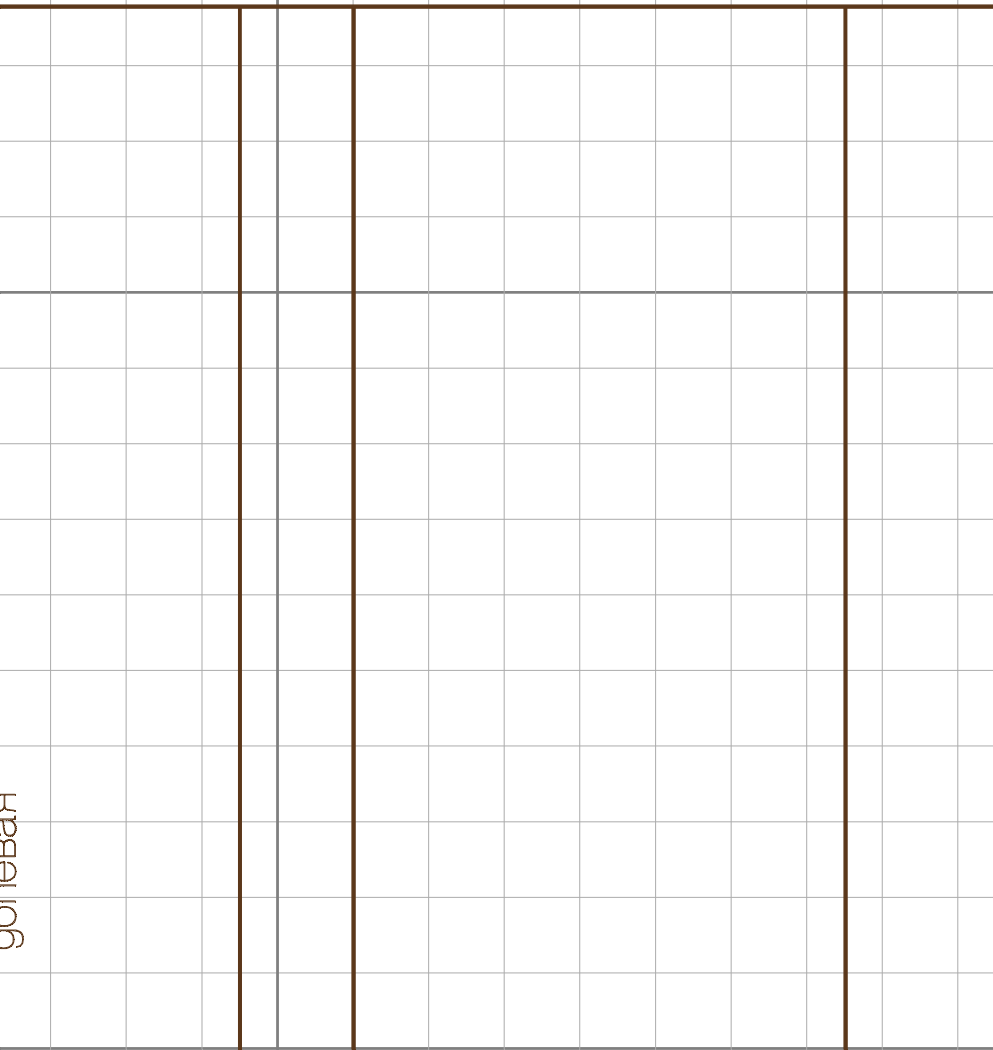
4 Накладной карман  
2 детали

головая

нижний накладной карман  
2 детали



4.2

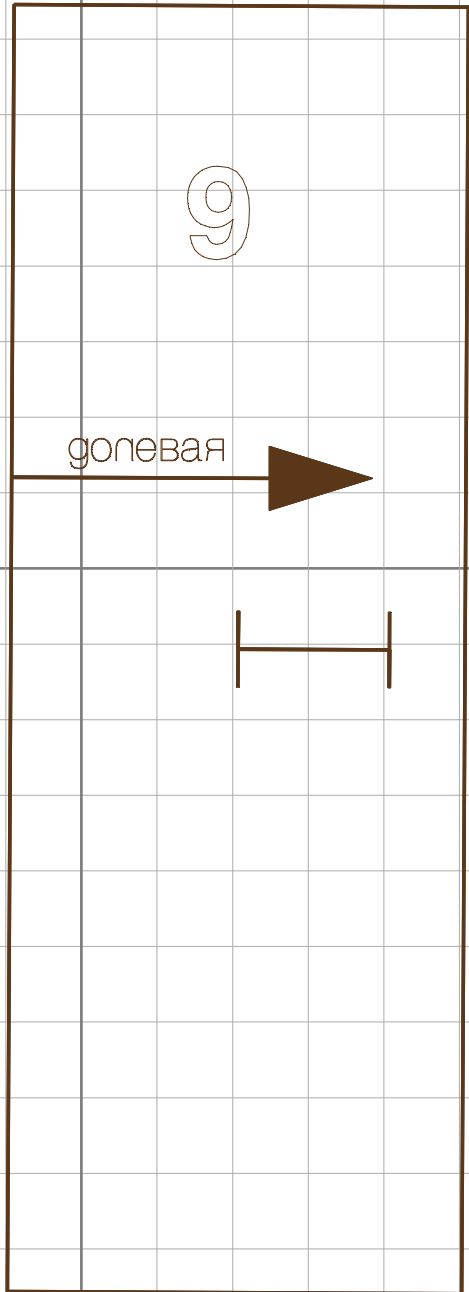


длина

4.3



4.4



8

Клпанан Накла

I

4 gem

4.5



4.6

3) Задній нахил

2 гема



3.1

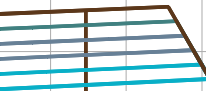
6) Передній



кладной карман

метали

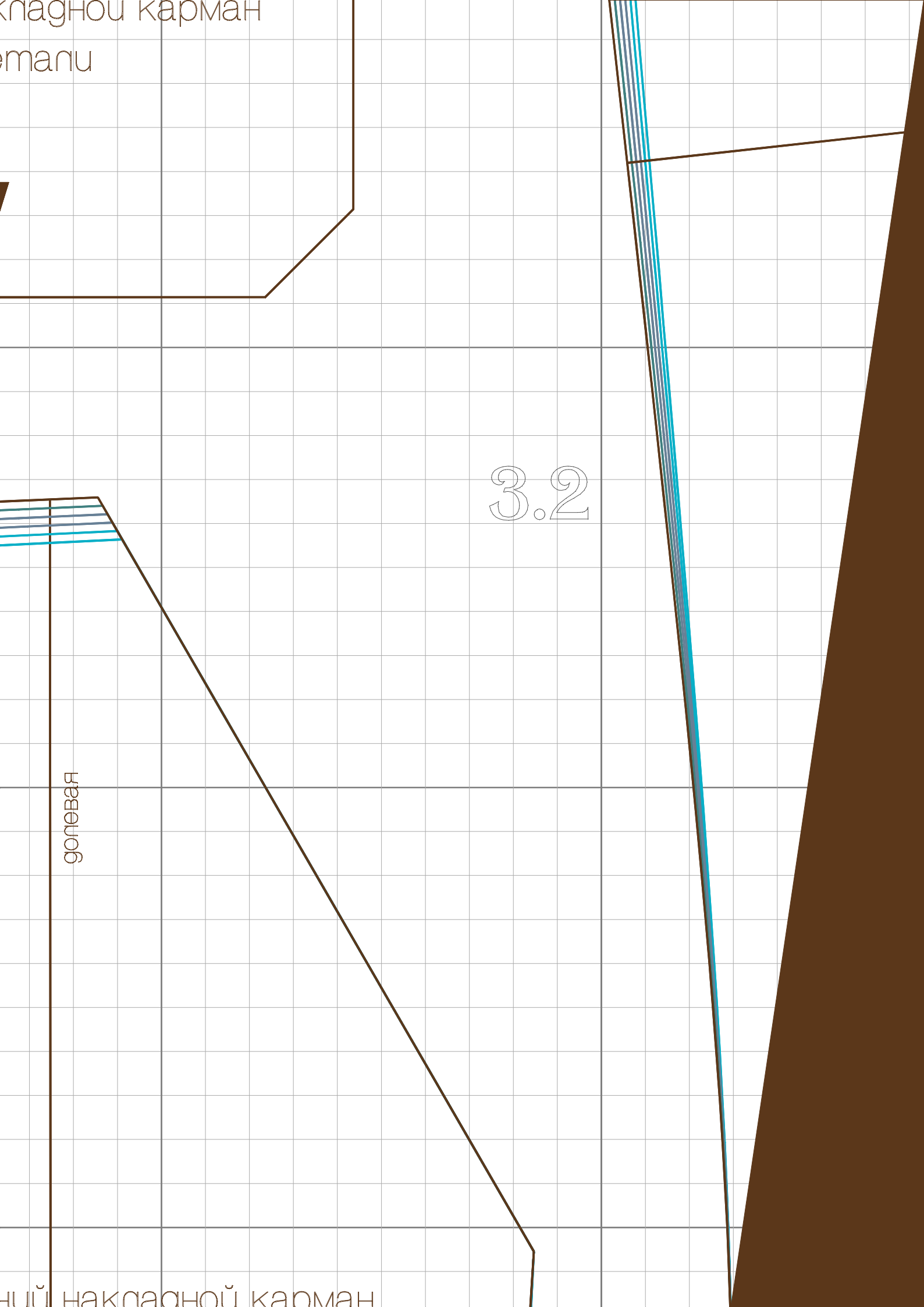
7



голевая

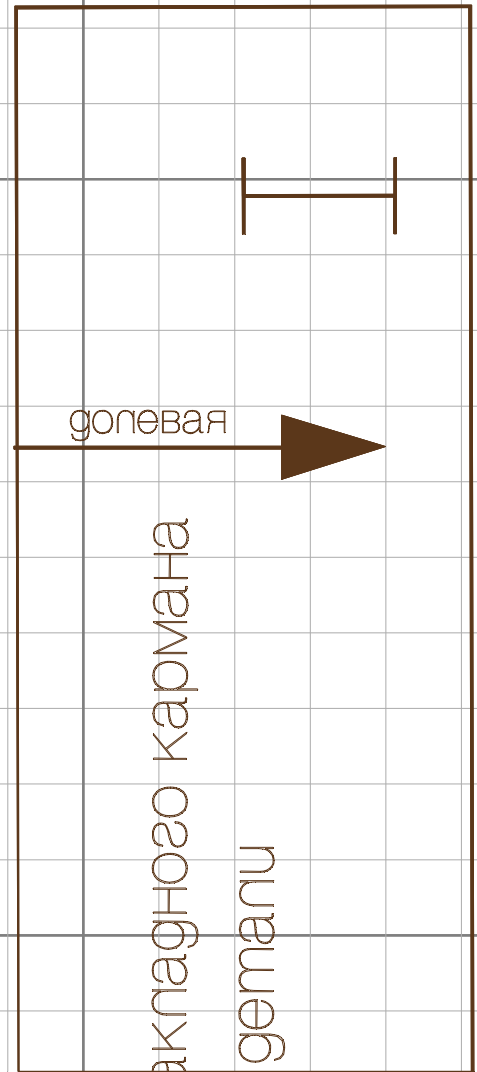
3.2

ный накладной карман



СГОРБАЯ

3.4



кармана

металл

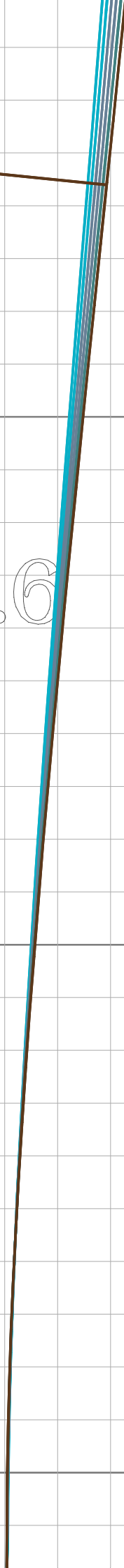
долевая

3.5

ГОЛОВА



3.6

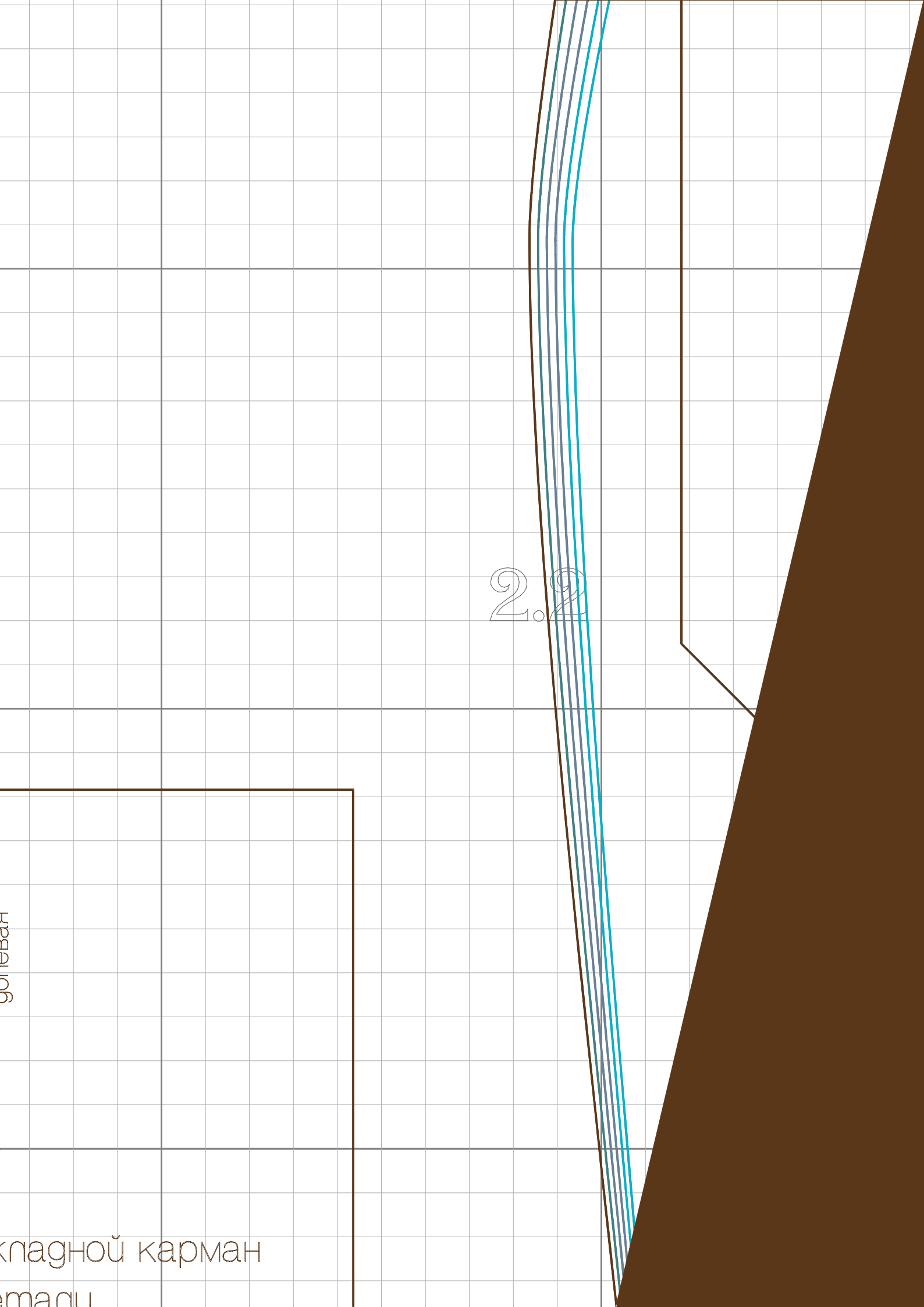


2.1

долевая

5 Задний накла

2 дем



2.2

уменьшен

кладной карман

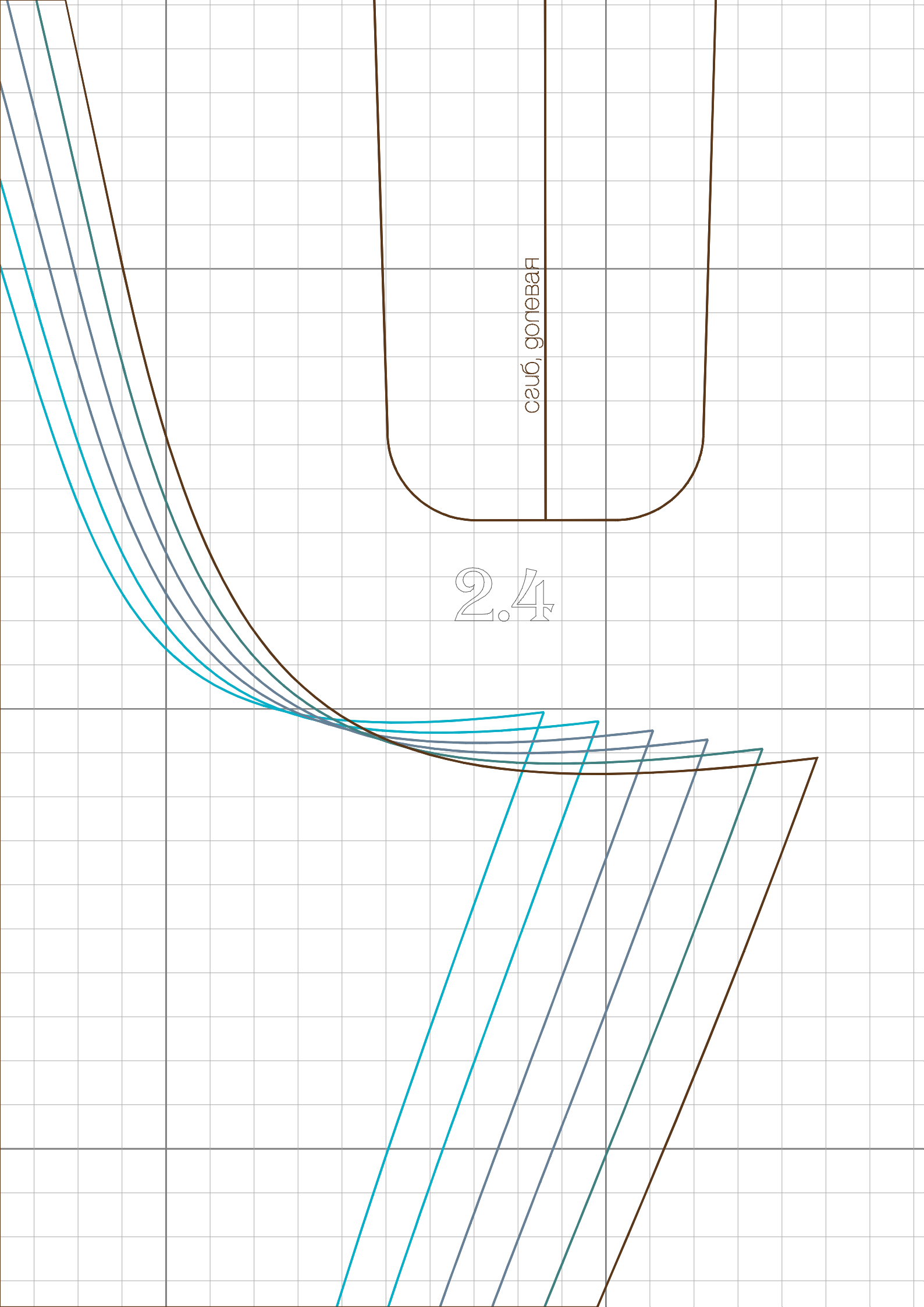
стади



2.3

2 Задняя половинка  
2 детали



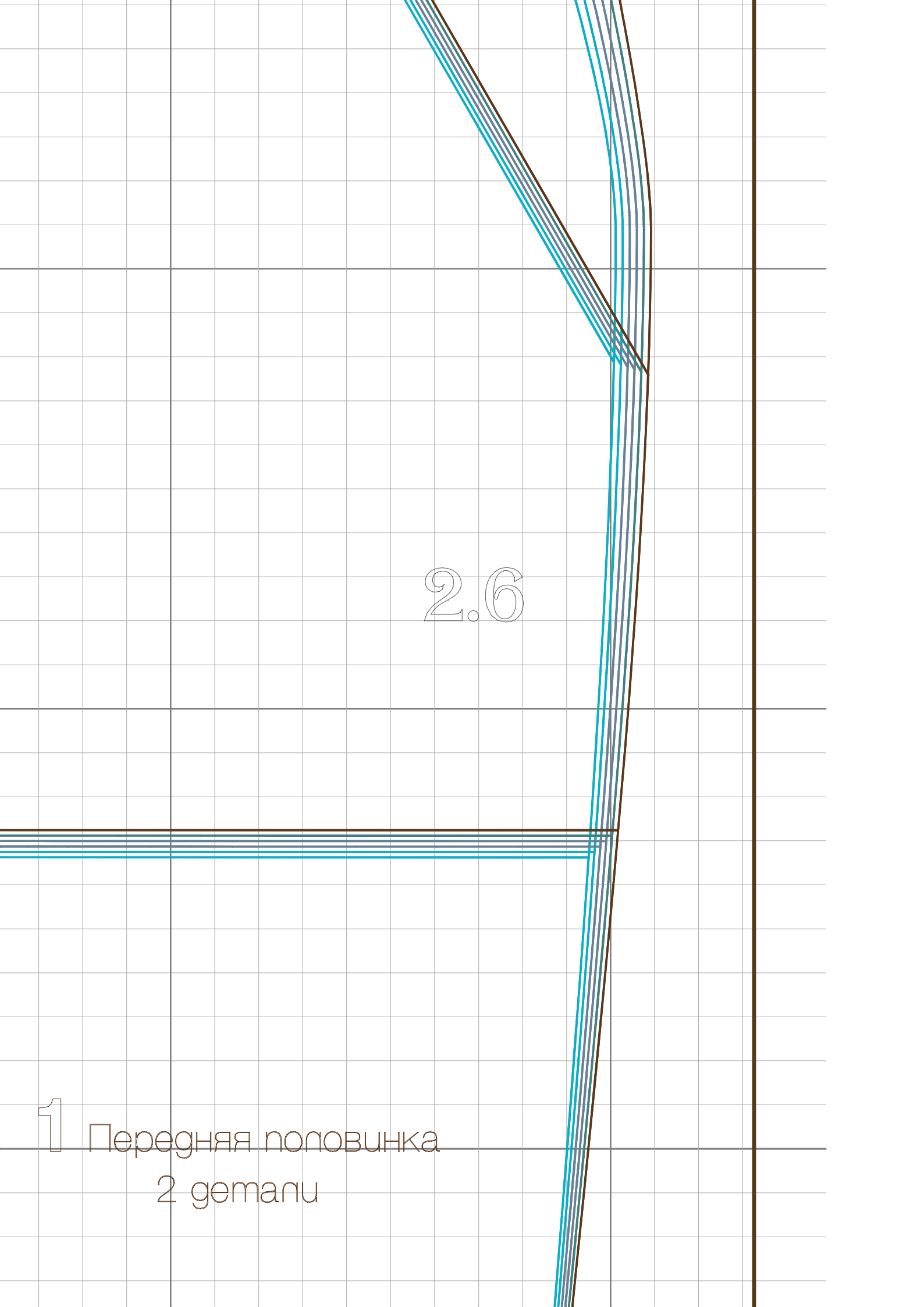


суб, goneBaf

2.4



2.5



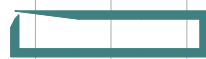
2.6

1 Передняя половина  
2 детали

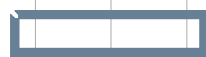
Выкройка сконструирована  
без припусков  
на швы и подгибку



размер **54** 108 - 96 - 109



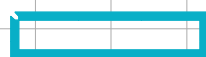
**1** размер **52** 104 - 92 - 105



размер **50** 100 - 88 - 103



размер **48** 96 - 84 - 100



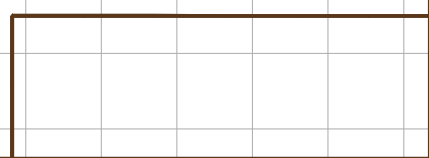
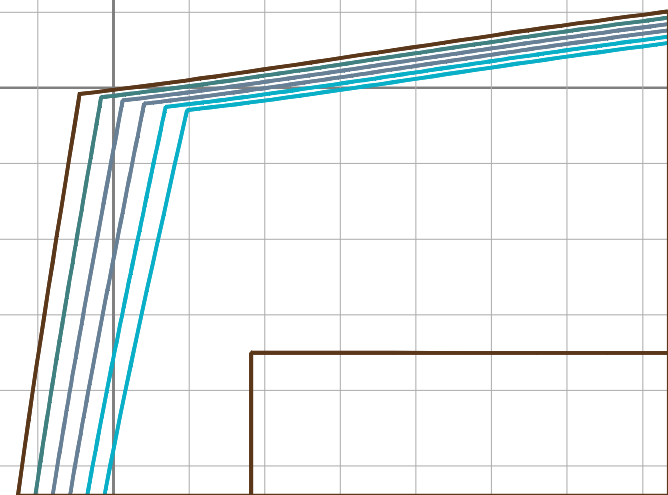
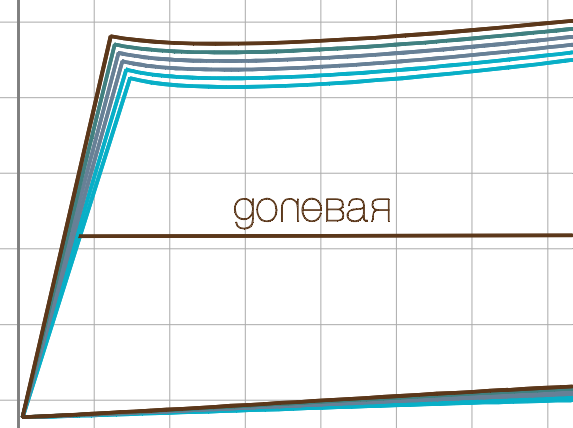
размер **46** 92 - 80 - 98



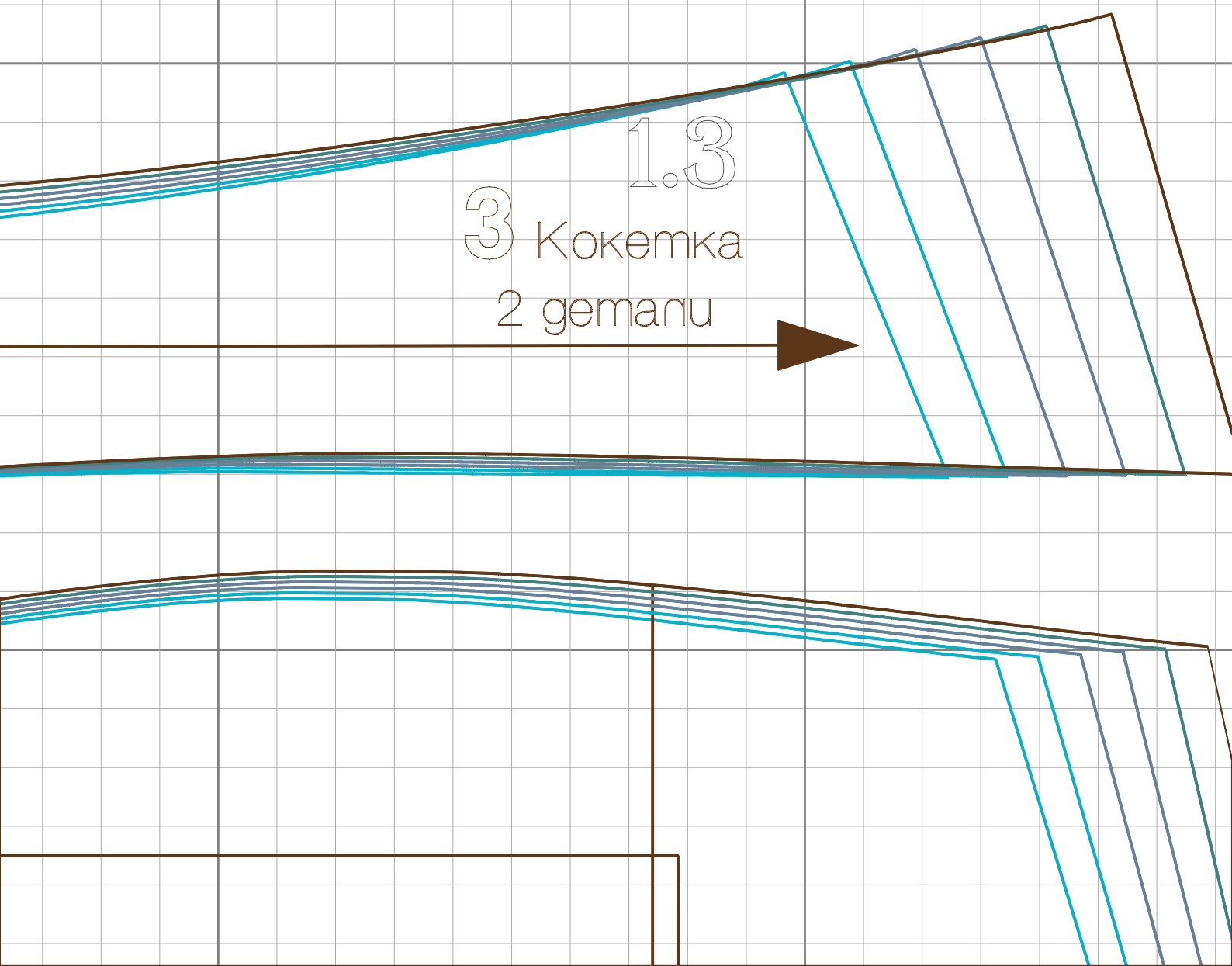
размер **44** 88 - 76 - 95

1.2

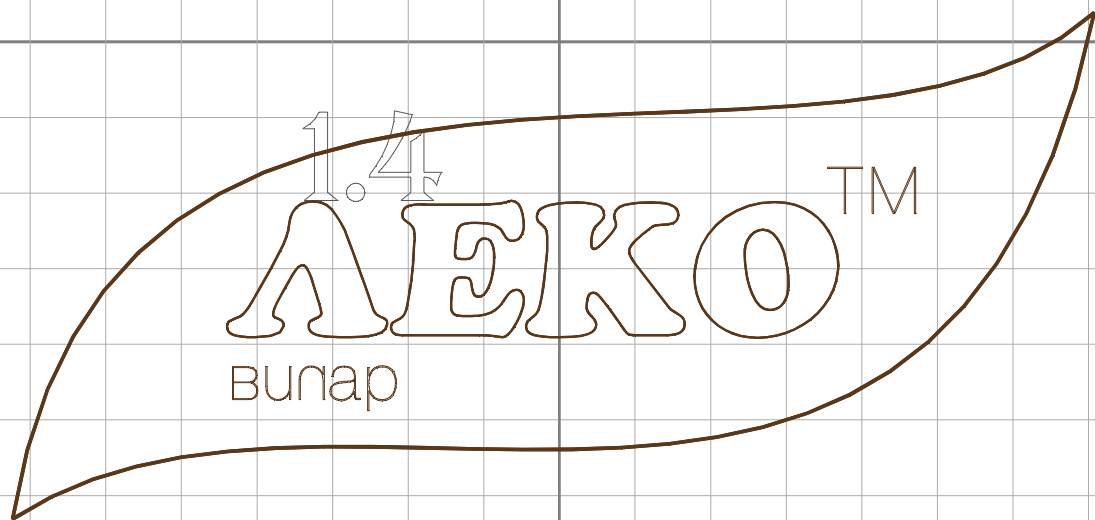
долевая



# ВЫКРОЙКА f-132



# МУЖСКИЕ БРЮКИ

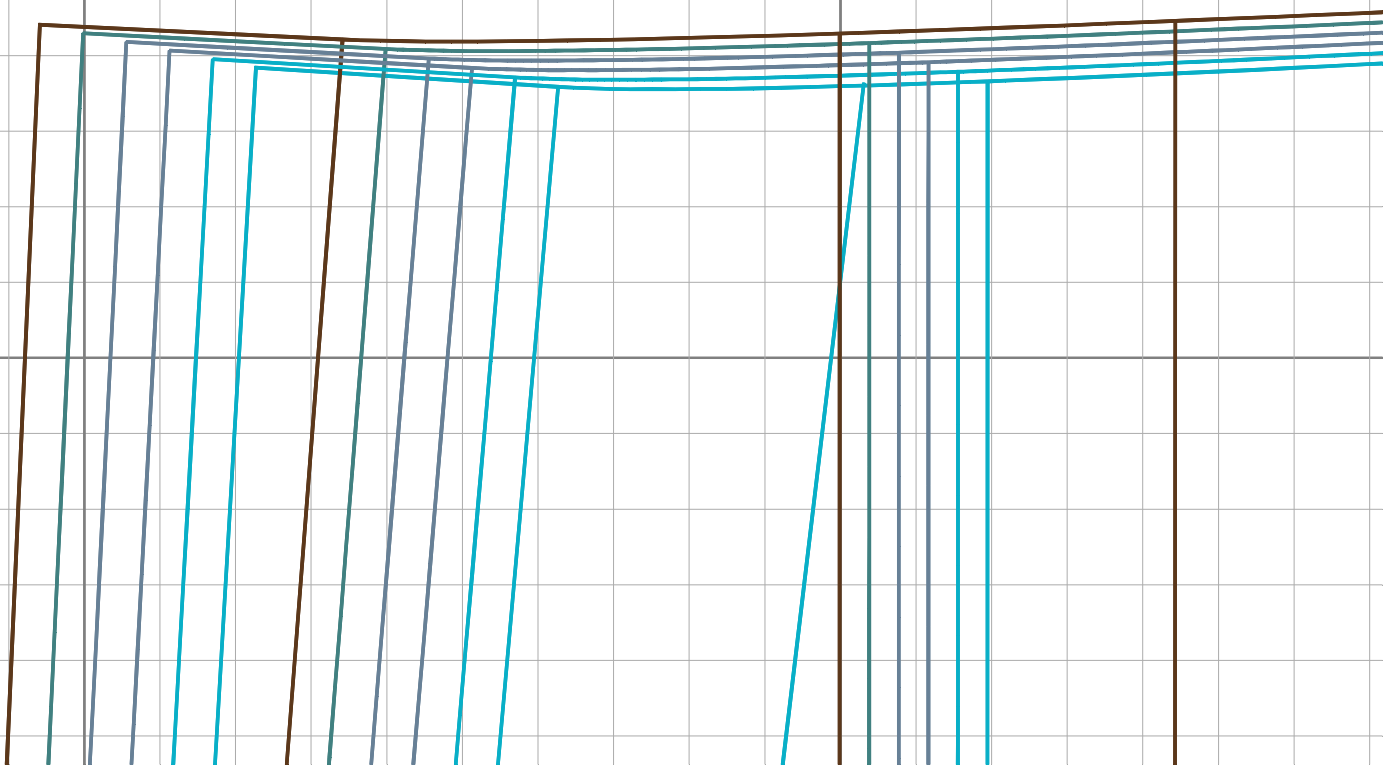


7 Откосок  
1 геталь

- ΚΑΡΤΟ

www

1.5





rw.osinka.ru

1.6

