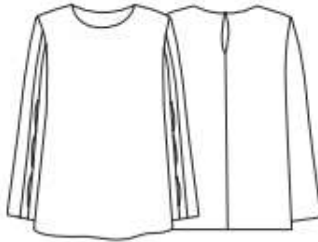


TABLA DE MEDIDAS DE TALLAS GRANDES

TALLA	50	52	54	56	58
Contorno pecho	114	118	122	126	130
Contorno cintura	100	104	108	112	116
Contorno cadera	118	122	126	130	134
Alto pecho	31	31,5	32	33	33,5
Altura cadera	20,5	21	21,5	22	22,5
Largo talle delante	48	48,5	49	50	50,5
Largo talle espalda	44	44,5	45	46	46,5



Suplemento 4. Cara A. Trazo color Naranja.

En crepé satén tomando como derecho el lado mate cortar:

1. Delante, uno doble.
2. Detrás, dos veces.
3. Manga detrás, dos veces.
4. Manga delante, dos veces.

Para pulir escote cortar una tira al bias de 2 cm ancho por la medida del contorno según talla más costuras.

En crepé satén tomando como derecho el lado brillante cortar:

5. Pieza centro manga delante, dos veces.
6. Pieza centro manga detrás, dos veces.

✦ **Confección:** coser centro detrás desde señal abertura hasta base prenda; pulir abertura con pequeño dobladillo.

Coser lados hasta señal aberturas y hombros.

Encarar las piezas centro manga dos a dos, una delante con una detrás, derecho con derecho, haciendo coincidir las líneas de trazos, coser pasando un pespunte sobre dicha línea desde el borde superior hasta señal A, desde B hasta C, desde D hasta E y desde F hasta base, doblar las piezas por la misma línea revés con revés, quedando las piezas dobladas por la mitad, una a cada lado del pespunte, planchar.

Aplicar una pieza manga delante y una pieza manga detrás a cada pieza centro según aplomos, coser un lado de las piezas centro y entornar el otro por el revés, pa-

Tallas 50-54-58

Número de piezas: 6

✦ **Material necesario:** 1,85 m x 1,50 m de ancho en crepé satén. 1 botón. Hilo Coselotodo de Gütermann.

✦ **Corte:**

sar pespunte por encima.

Cerrar mangas por costura bajo brazo y aplicar a sisas según aplomos, coser.

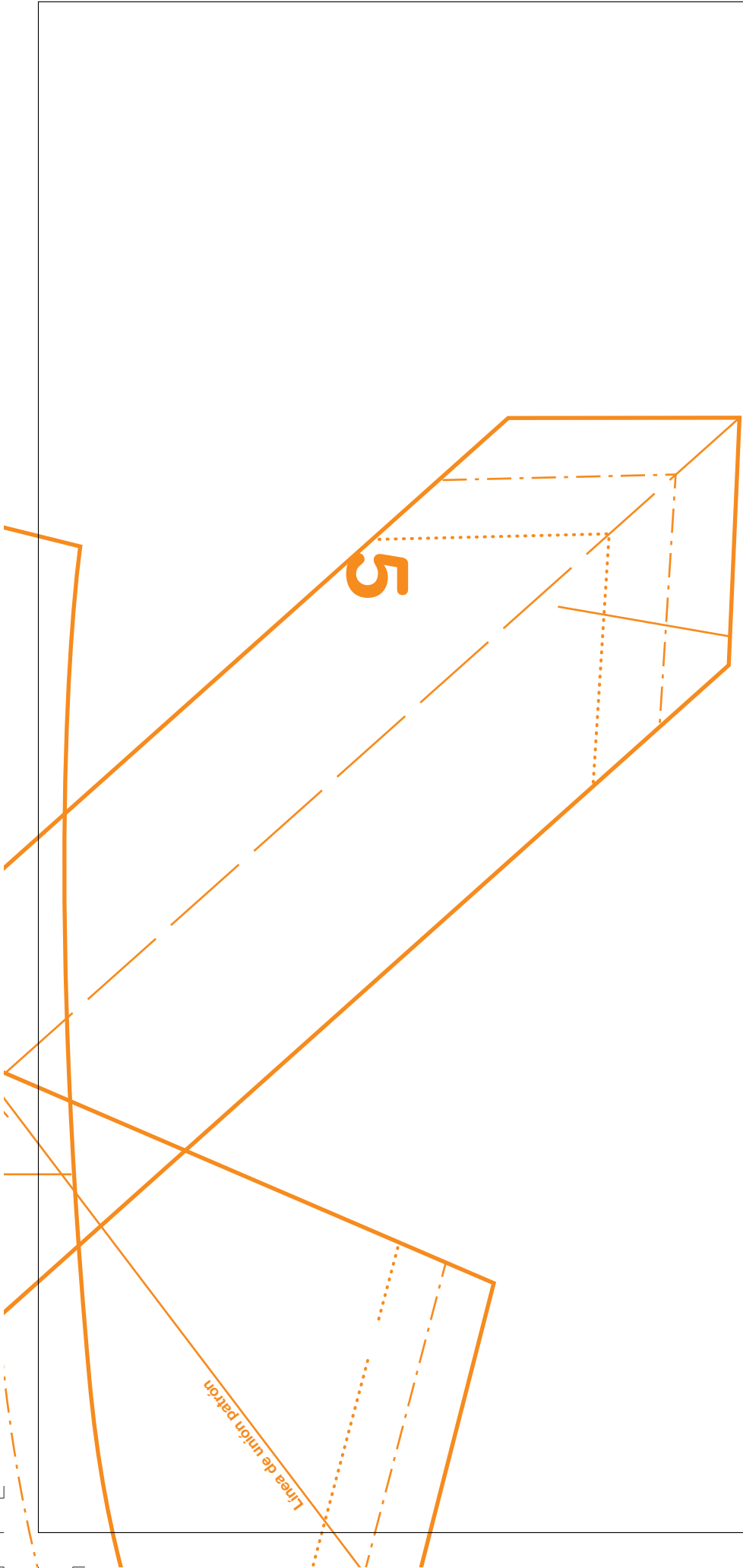
Pulir escote con bias formando vivo: Aplicar bias alrededor del escote derecho con derecho, coser con pespunte, girar bias hacia el interior formando un vivo de 1 cm. por el derecho y entornar por el revés fijándolo con unas puntadas a mano sobre el mismo cosido.

Pulir bases mangas, base prenda y aberturas laterales con pequeño dobladillo.

Bordar presilla de hilo en un extremo escote detrás y coser botón en el opuesto para abrochar.

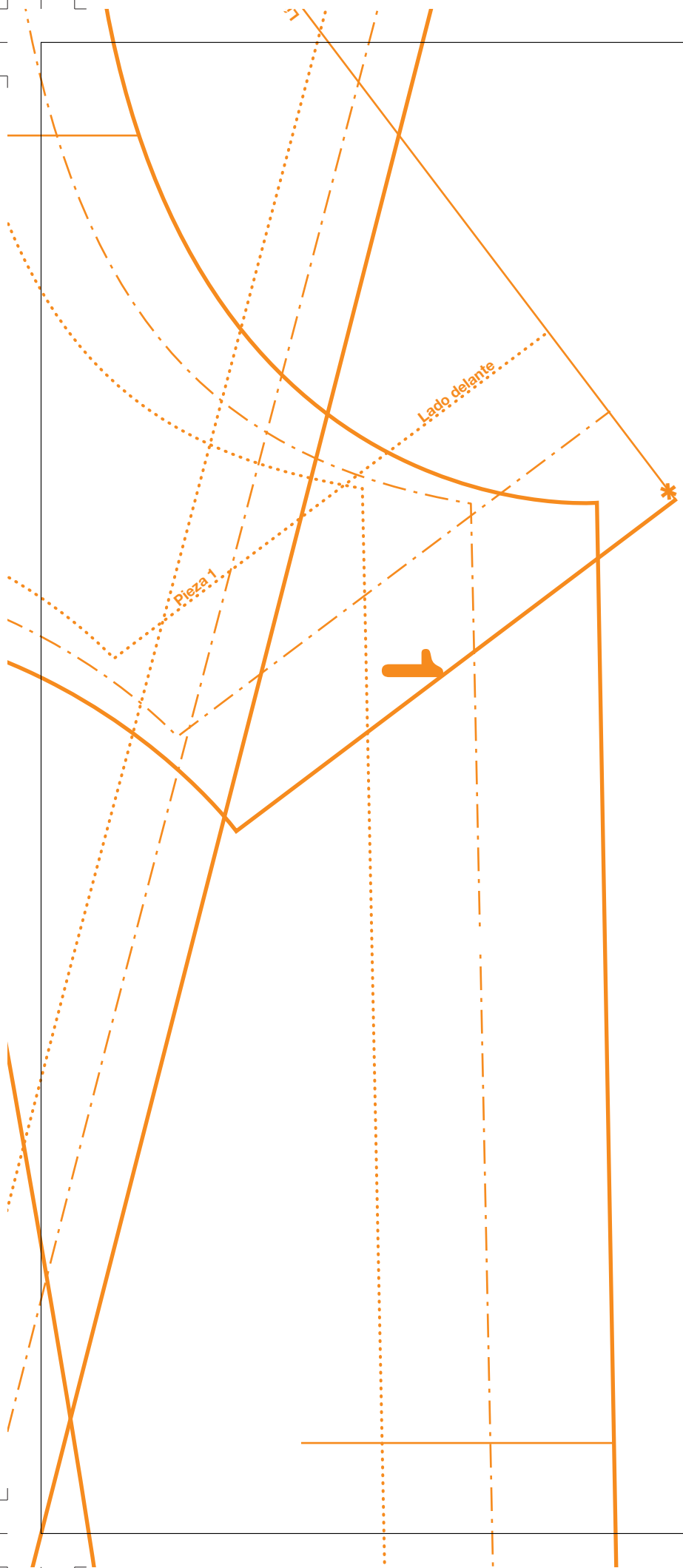
PLANO DE CORTE





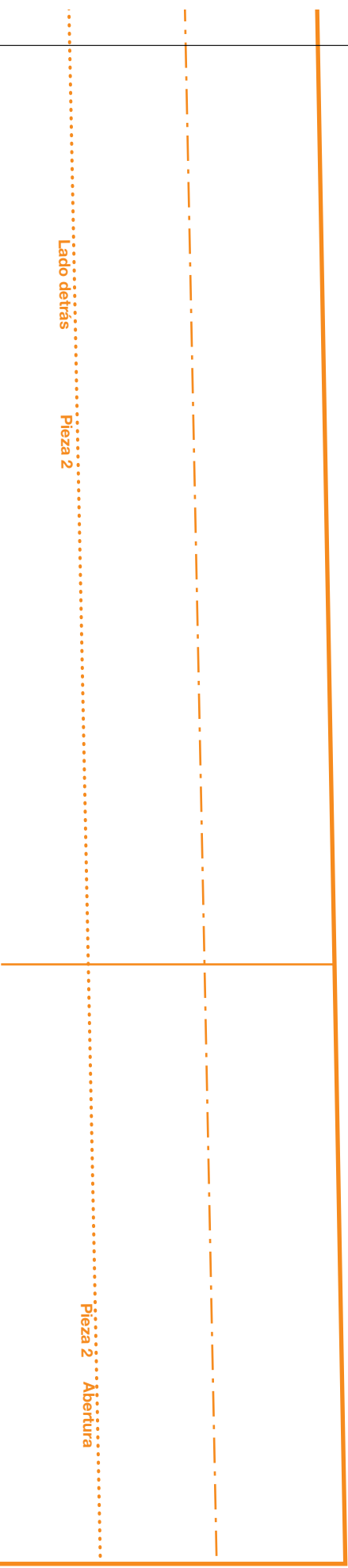
MODEL C

MODELO 30 Naranja. Blusa Stella McCartney . Piezas 1 a 6.





PATRONES 396 SUPLEMENTO 4 Cara A



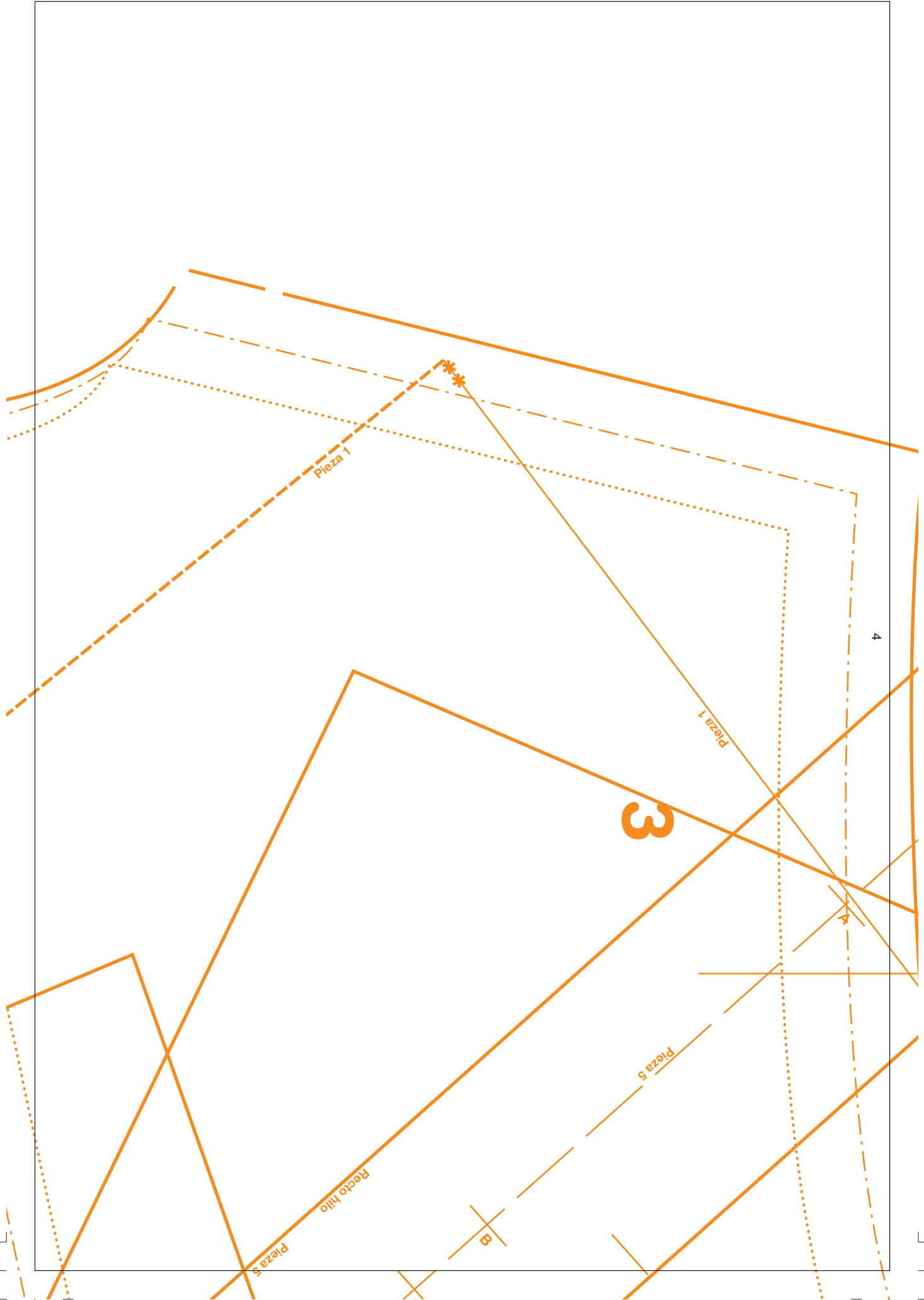
Lado detrás

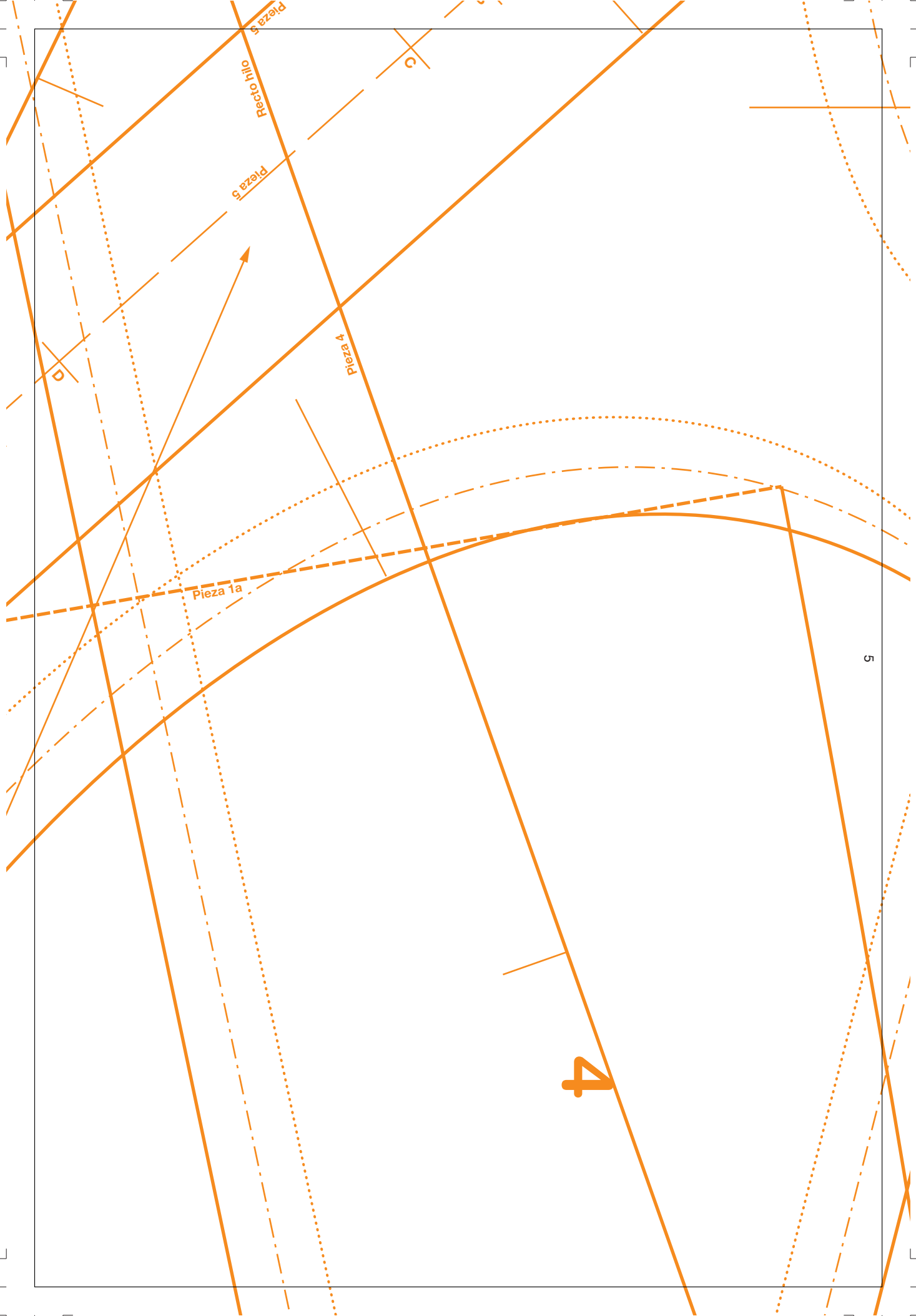
Pieza 2

Pieza 2

Abertura

1a





Pieza 1a

Pieza 5a

Pieza 3a

Pieza 4a

4

Recorrido

5

C

D

