

## Шорсы женские средней посадки

Лекала рассчитаны на кулирку с лайкрой, если трикотаж без эластана - возможно стоит добавить по ширине.

Из чего бы вы не решили кроить ваше белье, помните одну непреложную истину: внутренняя ластовица должна быть ВСЕГДА из хлопка (хлопок с эластаном и т.д.). Никакой синтетики!!! Это обусловлено гигиеническими требованиями к материалам из которых шьется нижнее белье. Сверху хоть кружева, хоть микрофибра, хоть сетка, к телу - натуральная ткань!!! Любите себя )))

Про резинки: рекомендуется считать натяжение по ножкам 0,85 (в готовом виде будет 0,9), по поясу можно немножко потуже 0,75-0,8.

[https://vk.com/easysew\\_info](https://vk.com/easysew_info)  
Рекомендуем равномерно приколоть резинку по срезам, чтобы не было перекосов.

Пришиваем зиг-загом 3\*3 на обычной машинке в 2 захода ( сначала на припуск с лица по резинке близко к фестончикам или краю резинки, потом отгибаем и отстрачиваем по лицу на лапку.

**ВНИМАНИЕ!!!!** Все лекала даны с припусками на швы. Линия сгиба идет с нулевым припуском.

Бесплатные выкройки разрешены к размещению на других ресурсах с обязательной ссылкой на первоисточник!

**Ровных Вам строчек!**

**Всегда Ваша Иголкина Маша )))**

! Easy Sew

### **Краткая инструкция по печати и совмещению выкройки.**

Электронную выкройку легко распечатать, открыв в Adobe Acrobat Reader, Nuance PDF Reader, Foxit Reader или любой другой программы, поддерживающей данный формат. Самое главное при печати соблюсти правильный масштаб документа – 100%. То есть не вписывать его в лист, не обрезать поля, а поставить в графе с масштабом либо никакое изменение масштаба, либо 100%. В разных программах предпечатное окно выглядит по разному. Поэтому варианты могут быть разными.

**Обычно выкройка имеет поле в 2 или в 3 листа высотой книжного расположения.**

**Все листы имеют нумерацию** - номер листа и общее количество. Номер стоит внизу листа посередине. Не на всех принтерах к сожалению они целиком пропечатываются, поэтому размер шрифта сделан побольше.

**На первом листе есть превью общей раскладки Вашей выкройки**, по которому можно сориентироваться.

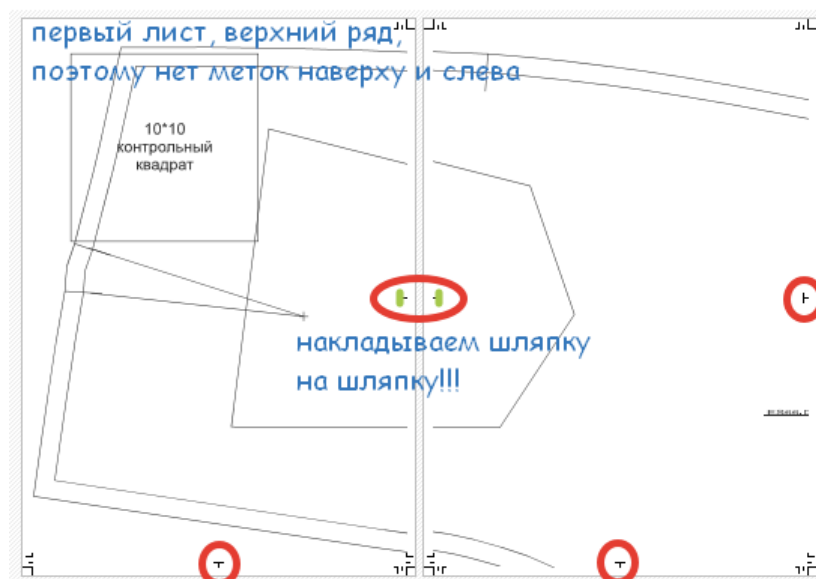
Поэтому смотрим сколько листов идет в высоту на превью и понимаем по общему количеству листов, сколько штук в одном ряду (делим общее количество листов на количество рядов).

Собираем сначала верхний ряд по горизонтали по порядку слева направо..

Потом второй и третий ряд, если он есть.

**Совмещаем наши листы по Т-образным меткам**, которые идут посередине листа, складывая вместе шляпки этих меток (шляпка ложится на шляпку!!!). то есть используем серединные метки по всем сторонам. **ПОЛУЧАЕТСЯ ЧТО ЛИНИИ ВЫКРОЙКИ ЗАХОДЯТ ДРУГ НА ДРУГА.** Не на всех принтерах пропечатываются внешние уголки, поэтому ориентируемся на Т-образные метки. Вы можете понять, что все делаете правильно, если у Вас совпадают буквы в тексте, а не дублируются на разных листах, если текст разбит на части листом.

Так при совмещении листы ложатся друг на друга с захлестом и печатные линии заходят друг на друга. Поля для склеивания листов достаточной ширины, чтобы листы было удобно накладывать друг на друга. Вы можете совместить серединные метки в уголках листа и метки посередине листа с перпендикулярной шляпкой в одну линию и провести рамку, если Вам так удобнее (смотрите рисунок ниже). Обрезать или нет лишние поля - решать Вам. Как Вам удобнее совмещать листы.

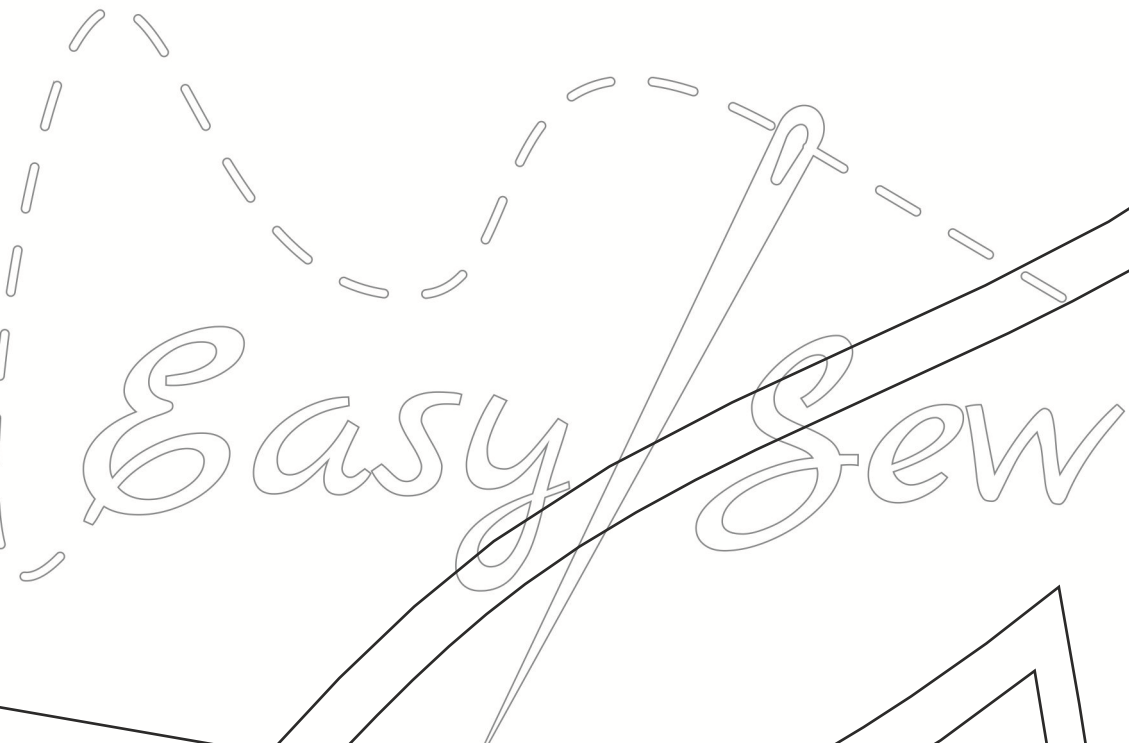


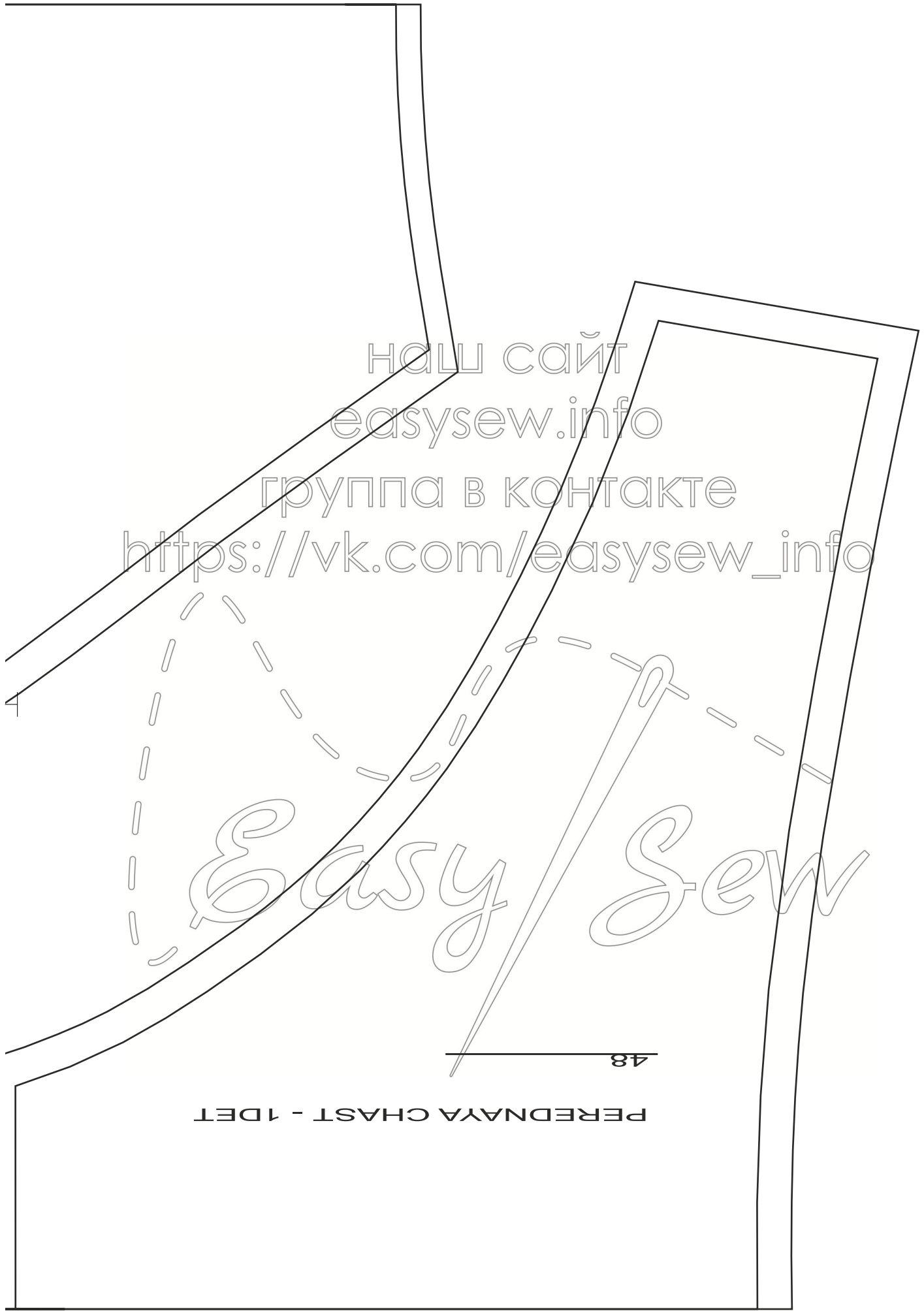
5\*5  
 ТЕСТОВЫЙ  
 квадрат

наш сайт  
 easysew.info

группа в контакте

[https://vk.com/easysew\\_info](https://vk.com/easysew_info)





наш сайт  
easysew.info

группа в контакте  
[https://vk.com/easysew\\_info](https://vk.com/easysew_info)

Easy Sew

PEREDNAYA CHAST - 1DET

48