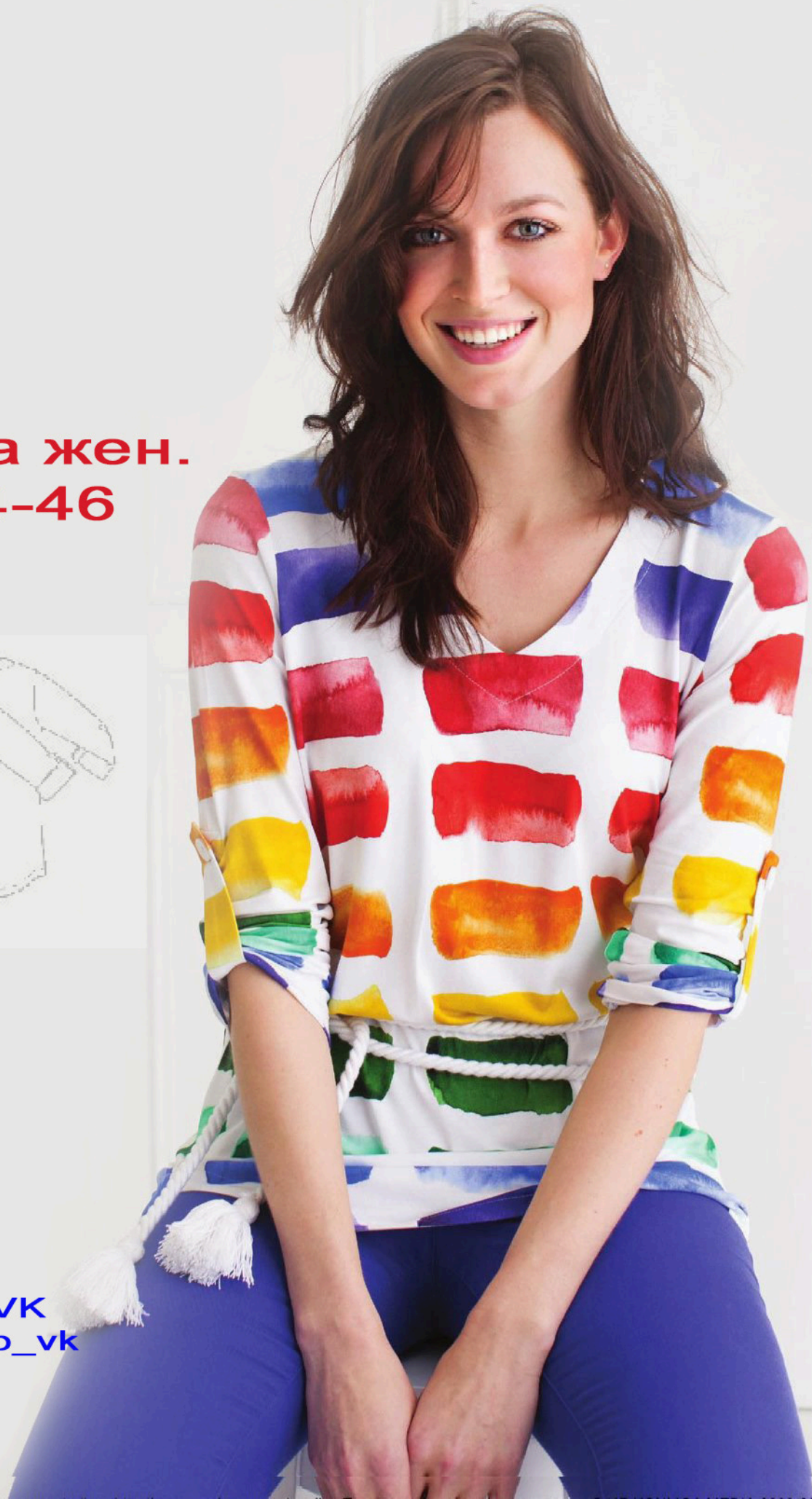


Туника жен. р.34-46



Выкройки VK
vk.com/lekalo_vk



3 ТУНИКА

Эту модель следует выполнять из эластичного материала или трикотажа.

Размеры 34–46.

Длина по средней линии спинки 77,5 см.



ВАМ ПОТРЕБУЕТСЯ

34	36	38	40	42	44	46
Основной материал, ширина 140 см						
Если вы используете материал с крупным рисунком, то при высоте рисунка 80 см количество материала рассчитывается так: высота рисунка x 2						
1,50 м	1,50 м	1,50 м	1,55 м	1,55 м	1,60 м	1,60 м

Дополнительно: эластичный клеевой прокладочный материал, 2 пуговицы, при желании – 2,50 м витого шнура и 2 декоративные кисти для пояса.

ЛЕКАЛА

Лист-вкладыш В, черные линии.

Перед началом работы прочтите «Инструкции» на стр. 2–9.

ДЕТАЛИ

- 1 перед
- 1a обтачка горловины переда
- 1b обтачка низа переда
- 2 спинка
- 2a обтачка горловины спинки
- 2b обтачка низа спинки
- 3 рукав

Важно! Объединить части лекал 1 и 2 в цельные детали. Скопировать отдельно детали обтачек горловины 1a и 2a и детали обтачек низа 1b и 2b с деталями переда 1 и спинки 2 по указанным на лекалах линиям.

Начертить в виде прямоугольника следующую деталь:
5 – пата рукава, размером 25 x 5 см (2 детали)

РАСКЛАДКА ЛЕКАЛ

Разложить детали на основном материале в соответствии с планом раскладки. Если используется материал с крупным рисунком, контролировать, что область проймы переда и спинки и окат рукава расположены на одном и том же участке рисунка. Добавить припуски на швы по всем срезам.

ДУБЛИРОВАНИЕ ДЕТАЛЕЙ

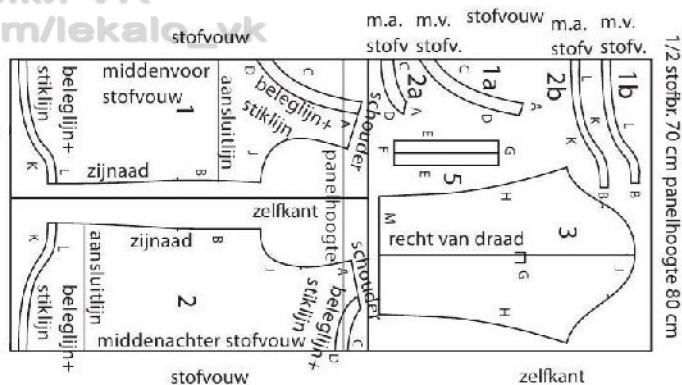
Продублировать прокладкой следующие детали:

- обтачки 1a, 1b и 2a, 2b;
- половину ширины пат рукавов 5.

ОПИСАНИЕ РАБОТЫ

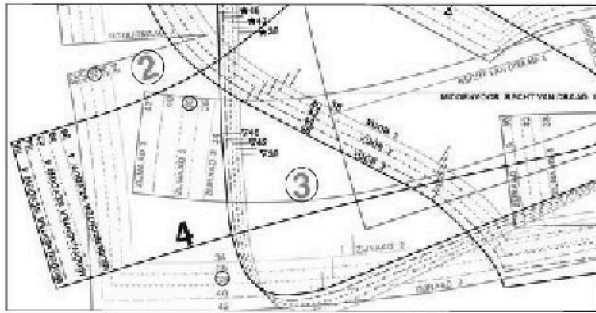
1. Обработать плечевые и боковые швы изделия.
2. Сшить части обтачки горловины в цельную деталь по плечевым срезам. На лицевую сторону изделия наложить обтачку лицевой стороной вниз, совместить срезы, швы и обтачать срез горловины (С). Подрезать шов до 5 мм, надсечь припуск в углу. Отогнуть обтачку на изнаночную сторону, выправить обтачанный край и настроить внутренний срез обтачки (D).
3. Сшить части обтачки низа в цельную деталь по боковым срезам. На лицевую сторону изделия наложить обтачку лицевой стороной вниз, совместить срезы, швы и обтачать нижние срезы. Подрезать шов обтачивания до 5 мм, вывернуть обтачку на изнаночную сторону и настроить внутренний срез обтачки (L).
4. Обработать паты рукавов: перегнуть деталь лицевой стороной внутрь и обтачать все срезы (кроме одного поперечного – G). Подрезать припуски до 5 мм, вывернуть пату на лицевую сторону и подшить вручную потайными стежками (= внутренний конец паты). Проложить по краям пат отделочную строчку. Обметать петлю на внешнем конце паты.
5. С изнаночной стороны рукавов настроить паты по разметке (G) строчками в виде перечеркнутых квадратов. С лицевой стороны пришить пуговицы на строчки настрачивания пат.
6. Обработать продольные швы рукавов. Застрочить подгиб низа рукавов на изнаночную сторону. Втачать рукава в проймы.
7. При желании обработать пояс из витого шнура: закрепить концы шнура, чтобы они не распускались. Пришить на концы шнура готовые кисти.

Выкройки VK
https://vk.com/lekalo_vk



Выкройки VK
vk.com/lekalo_vk





Как перенести лекала деталей

В описании каждой модели указано, на каком листе находятся лекала к ней. Все детали одной модели имеют один цвет. Номера лекал на листе соответствуют номерам на плане раскладки, представленном в описании. Контуры деталей разных размеров имеют разное начертание. Размеры обозначены у соответствующих линий.

Копирование деталей

Обведите детали нужного размера фломастером или маркером. Положите прозрачную бумагу (например, кальку) поверх листа с лекалами и скопируйте лекала по контуру. Перенесите все символы, знаки, внутренние линии и надписи на лекала. Линии некоторых деталей, например подкройных обтачек, подбортов, располагаются внутри основной детали, их нужно скопировать отдельно.

Зеркально скопировать (выполнить в разворот)

Иногда на листе лекал дается половина детали, из которой нужно сделать цельную. Расположите скопированную половину детали повторно на бумаге и вырежьте еще раз. Так вы получаете две части детали, которые нужно склеить по средней линии (оси симметрии), чтобы получилась цельная деталь.



Линии соединения лекал

Некоторые крупные детали на листе лекал разделены на две или более частей. После копирования их нужно склеить между собой по указанным линиям, совмещая одинаковые контрольные знаки.



Словарь терминов и обозначений на лекалах

Aansluitlijn = линия соединения
Afkniplijn = линия отреза

Beleg = обтачка, подборт, внутренняя деталь

BELEGLIJS = ЛИНИЯ (СРЕЗ) ОБТАЧКИ, ПОДБОРТА, ВНУТРЕННЕЙ ДЕТАЛИ

Binnenbeennaad = линия шагового шва/среза
Boven = верх(у)
Bovenmouwlijn (bovenmouwnaad) = верхний срез рукава
Bovenzak = подкладка кармана («верхняя», меньшая деталь)

Ceintuur = пояс

Deel = деталь
Deelnaad = шов соединения деталей
Doorkniplijn = линия разреза

Figuurnaad = вытачка

Goede kant = лицевая сторона

Haak en oog = крючок/петля
Heuplijn = линия бедер

Klep = клапан
Kleplijn = линия клапана
Knoopsgat = прорезная петля
Knoop = пуговица
Kraag = воротник

Lijn = линия, срез
links = левый, слева
Lus = шлевка, навесная петля

Met = с, вместе с
Middenachter, M.A. = средняя линия/середина спинки (СС) или задней части (СЗ)
Middenvoor, M.V. = средняя линия/середина переда, передней части (СП)
Model = модель

Naad = шов

Ondermouwlijn (ondermouwnaad)

= нижний срез рукава
open, opening = открытый участок, застежка, не застачивать

Panel = крупный рисунок/принт
Panelhoogte = высота рисунка
Panellijn = граница рисунка
Perslijn = заужить по этой линии
Plooi = складка

Recht van draad, r.v.dr. = долевая нить/направление нитей основы/направление петельных столбиков
Rechts = правый, справа
Rimpelen = соборить
Rits, ritsopening = застежка-молния
Ruit = рисунок в клетку

Schouder = плечо/линия плеча
Schoudernaad = плечевая линия (шов)

Spiegellijn = ось симметрии
Split = застежка, разрез, шлица
Stiklijn = линия строчки, шва
Stofvouw, st.vouw, st.v. = сгиб материала
Stofbreedte, stofbr. = ширина материала
Stof enkel = материал в один слой
Strook = полоса, обтачка, оборка
Strooklijn = линия обтачки

Taillelijn = линия талии
Tunnel = кулиска
Tunnellijn = линия кулиски

Verkeerde kant = изнаночная сторона

Voering = подкладка
Voeringlijn = линия (срез) подкладки
Voer = передняя часть, к переду
Vouw = сгиб
Vouwlijn = линия сгиба

Zak = карман
Zakingang = вход в карман
Zaklijn = линия кармана
Zelfkant = кромка материала
Zijnaad = боковая линия (шов)

ТАБЛИЦА РАЗМЕРНЫХ ПРИЗНАКОВ ФИГУР ЖЕНЩИН РОСТОМ 172 СМ

Размер	34	36	38	40	42	44	46	48	50	52	54	56
Обхват груди	83	87	91	95	99	103	107	113	119	125	131	137
Обхват талии	67	70	73	77	81	85	89	95	101	107	113	119
Обхват бедер	92	95	98	102	106	110	114	120	126	132	138	144
Длина спины до талии	41,6	41,8	42	42,2	42,4	42,6	42,8	43	43	43	43	43
Обхват руки (плеча)	28	29	30	31,5	33	34,5	36	38	40	42	44	46
Длина рукава (от шви)	70,5	71,5	72,5	73,5	74,5	75,5	76,5	77,5	78,5	79,5	80,5	81,5
Высота сидения	26	26,5	27	27,5	28	28,5	29	29,5	30	30,5	31	31,5

3x3



Туника жен. р. 34-46
Susanna Moden 4-20

BELEGLIJN 2 a STIKLIJN MODEL 3 DEEL 2

46
44
42
40
38
36
34

MODEL 3 DEEL 1

MIDDENVOOR STOF

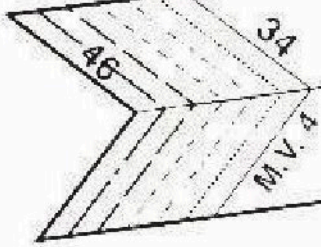
BELEGLIJN 1 b MODEL 3 DEEL 1



MIDDENACHTER ST

1 M.V. ST.V
R.VDR. 1

16



VOUW RECHT VAN DRAAD 1

AANSLUITLIJN 1

MODEL 4 DEEL 1

AFKNIPLIJN

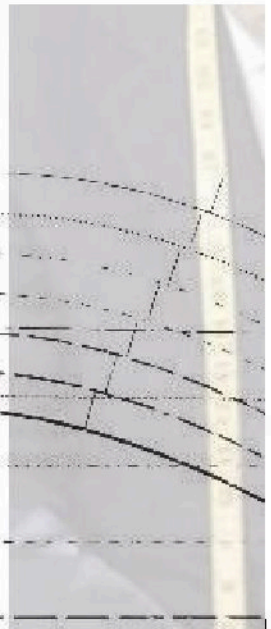
ZIJNAAD 1 34

36

38

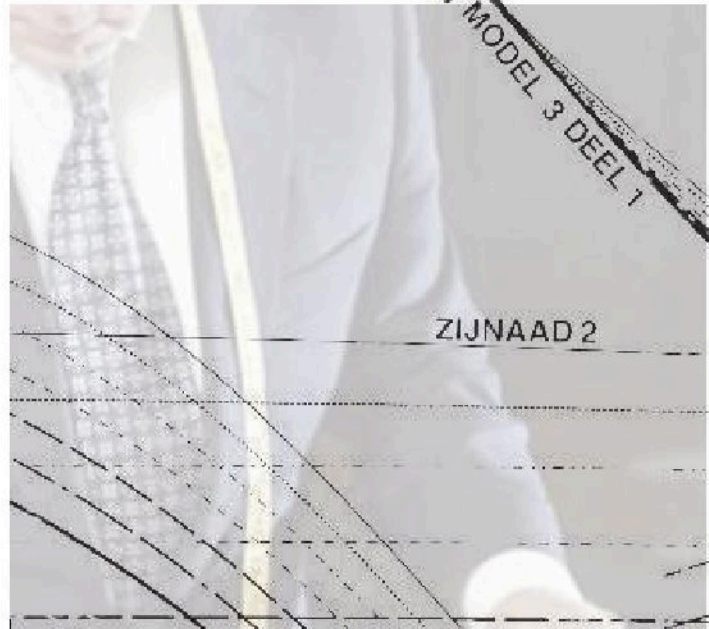
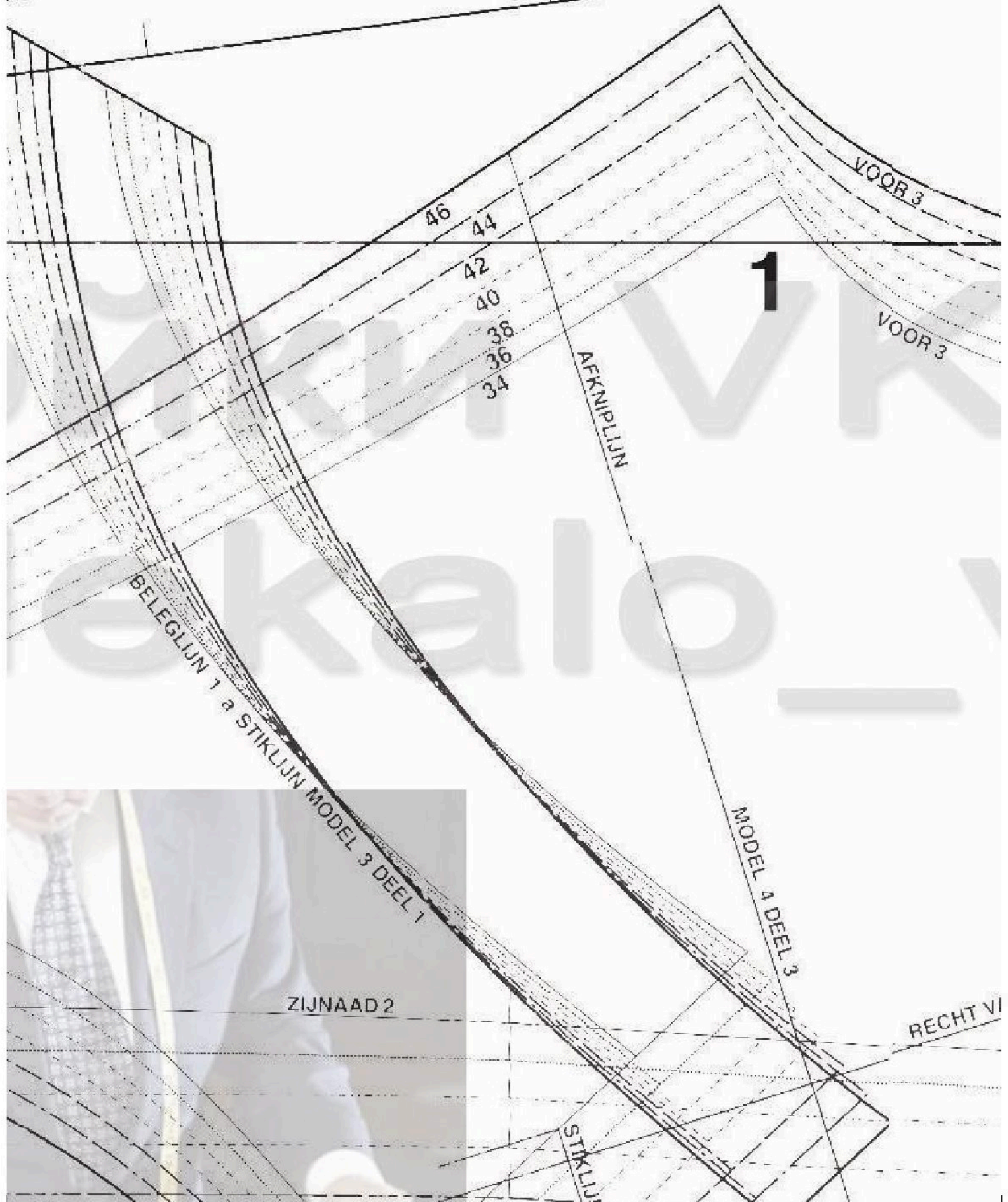
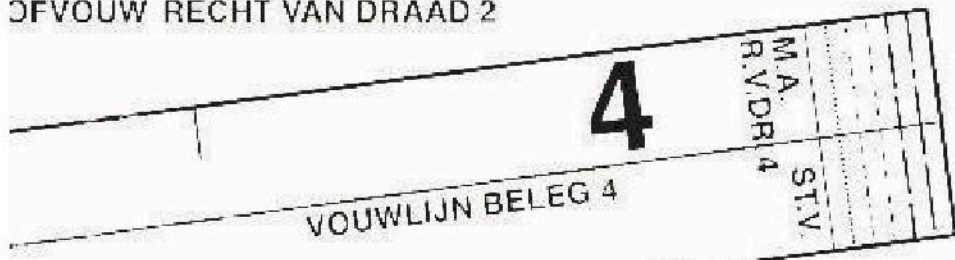
40

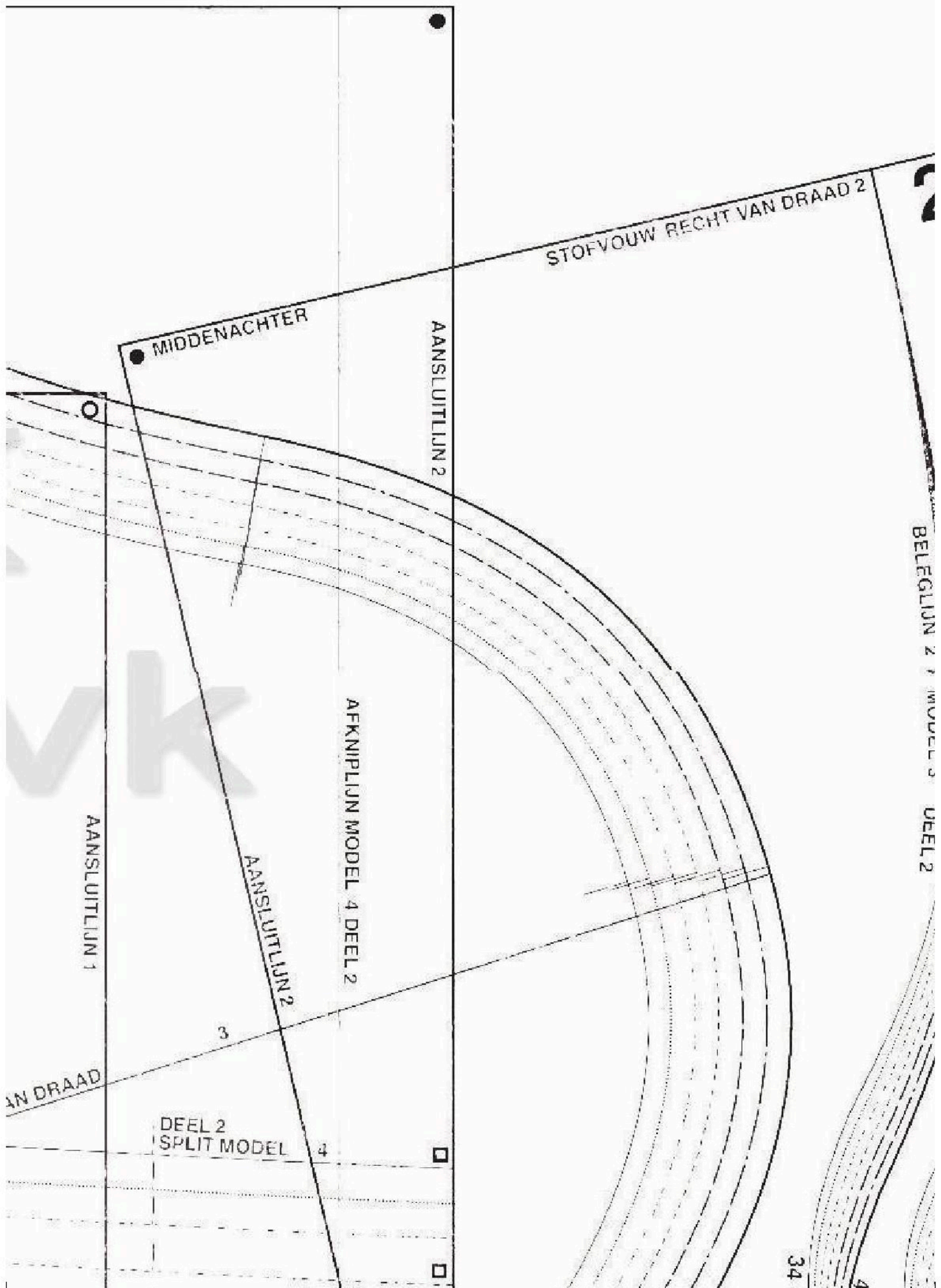
42



OFVUW RECHT VAN DRAAD 2

2





2

MODEL 3 DEEL2

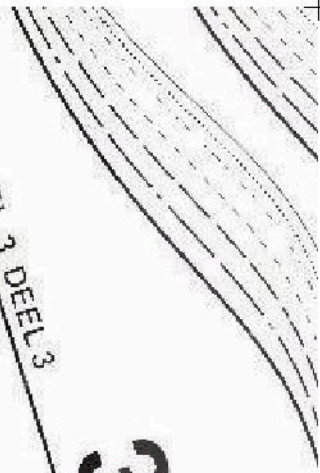
MODEL 3

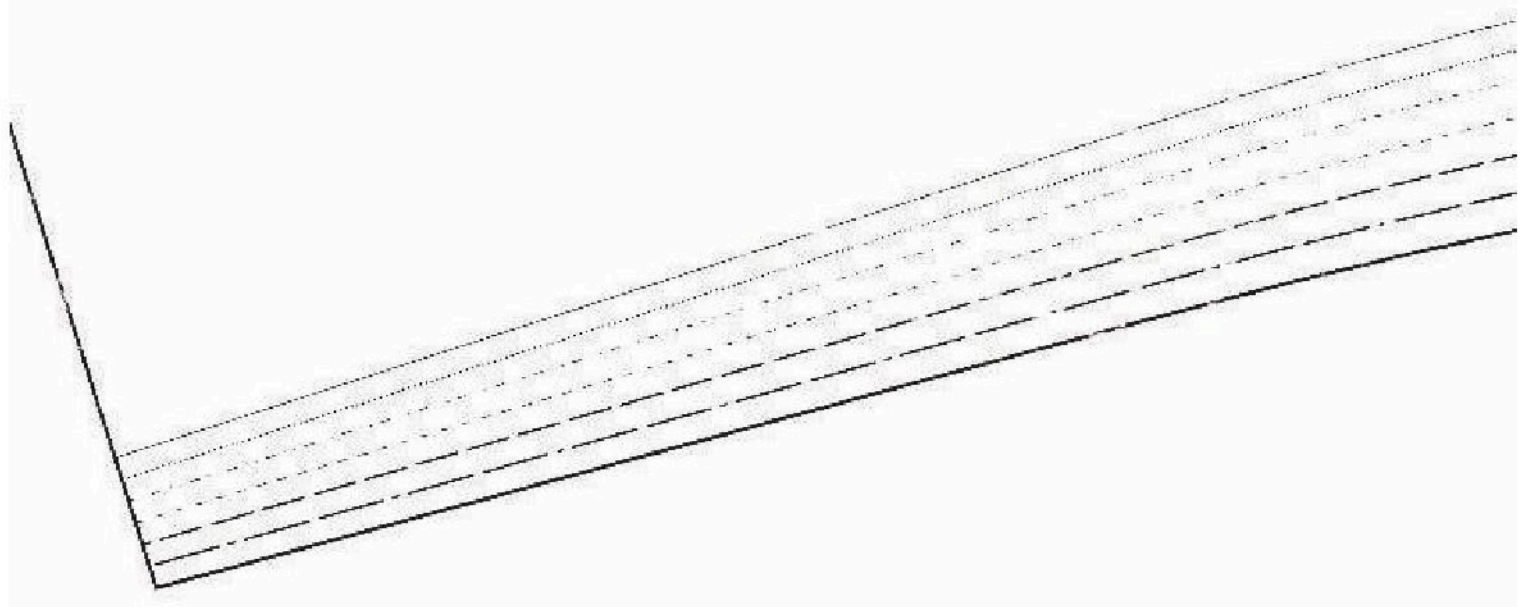
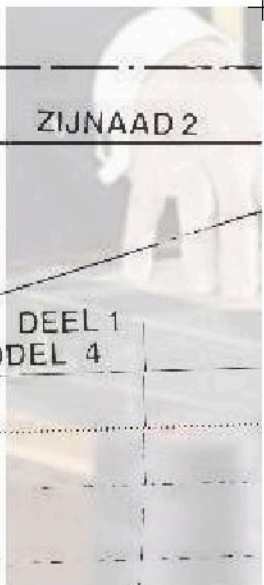
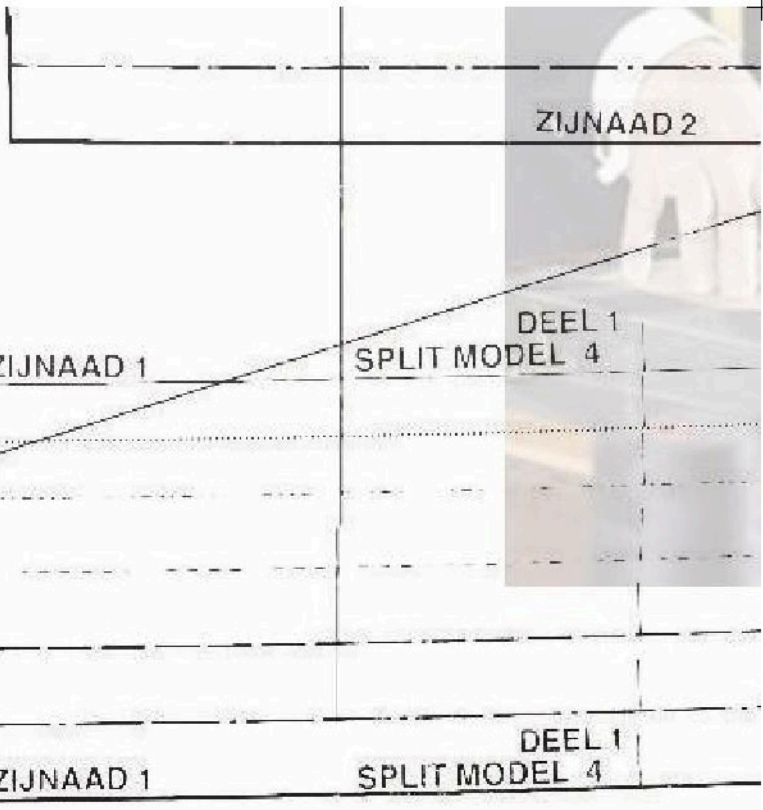
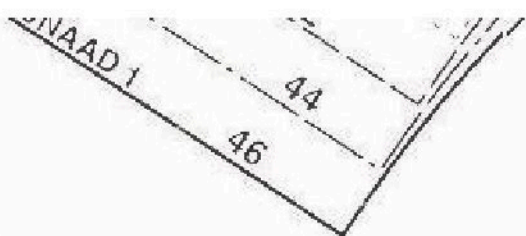
2

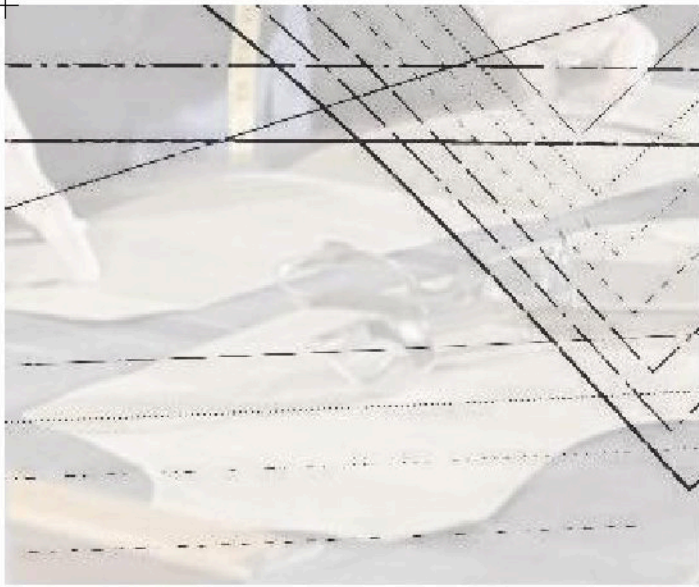
Выкройки VK
vk.com/lekalovk

MODEL 3 DEEL 3

3







34

36

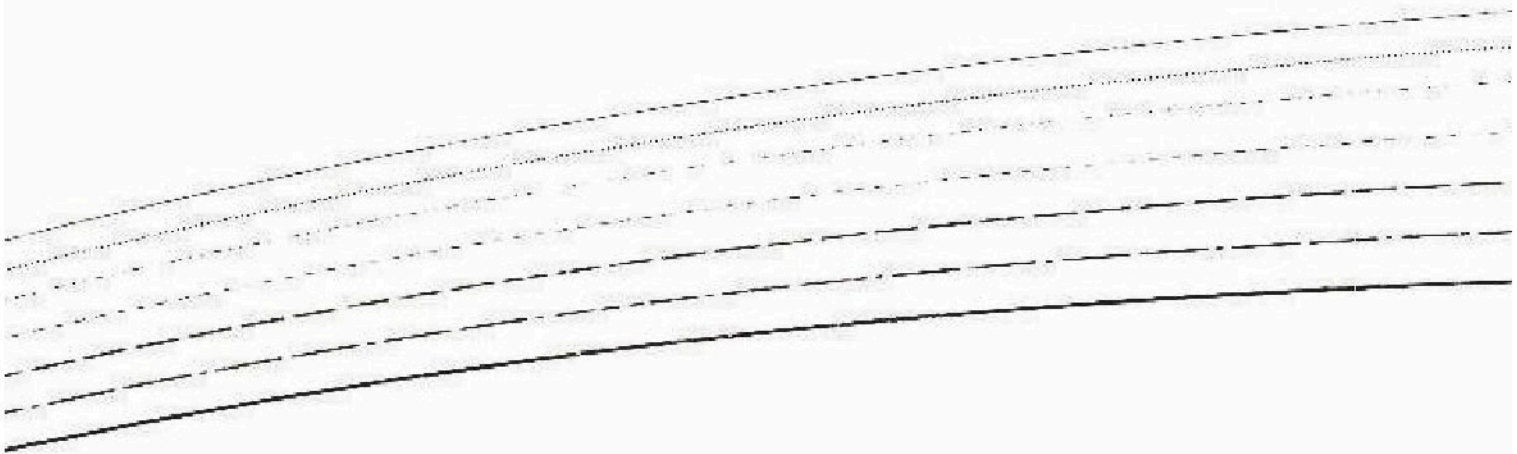
8

40

42

44

46



DEEL 2
SPLIT MODEL 4

ZIJNAAD

2

9

34

36

38

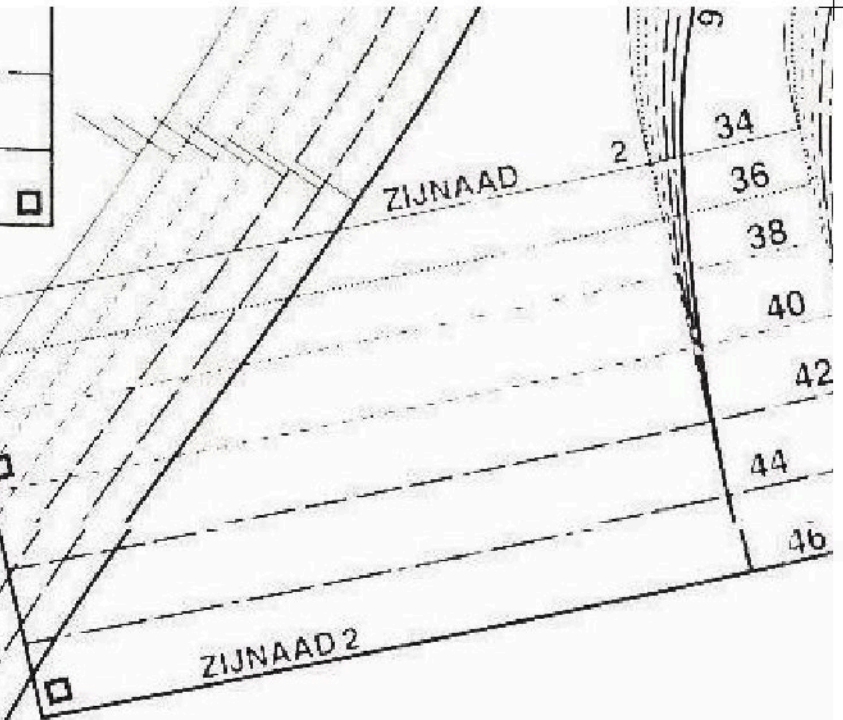
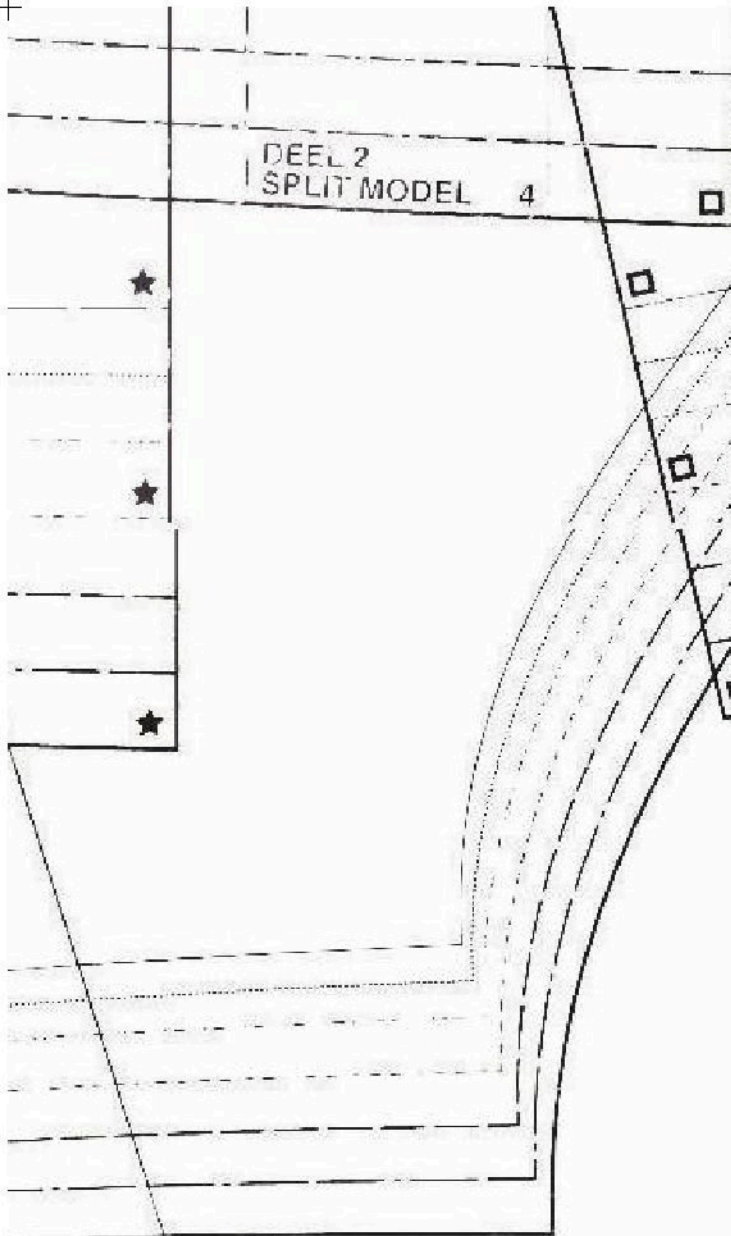
40

42

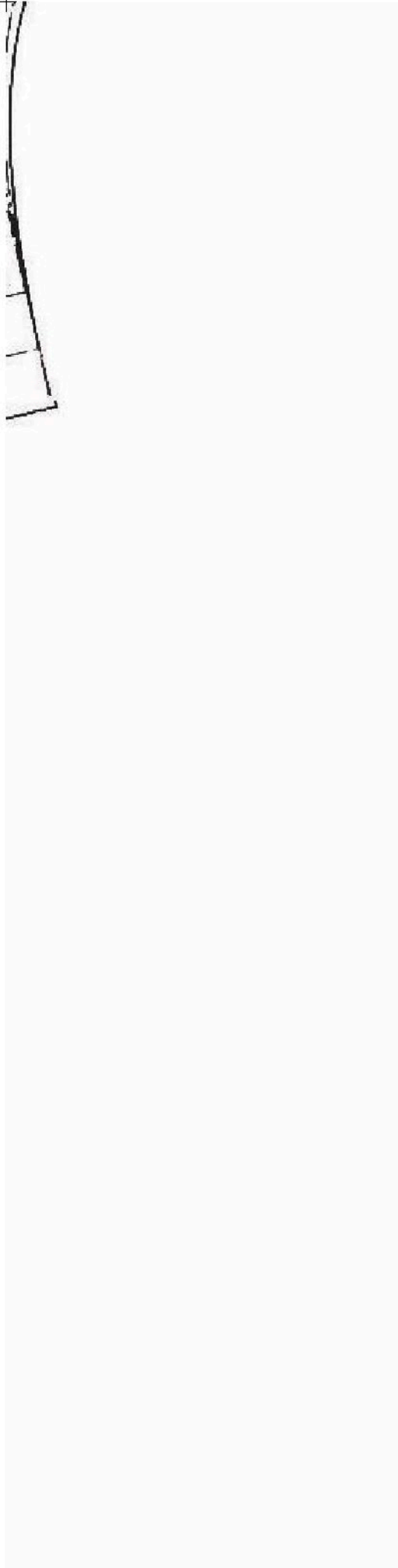
44

46

ZIJNAAD 2



(5, 2)



T