

130 Сарафан для девочки ●●●

Размеры 116, 122, 128, 134, 140

Важно: мотивы для носа, когтей (треугольник) и глаз приведены серым контуром поверх текста в натуральную величину.

Вам потребуется:

Хлопчатобумажная ткань шириной 140 см: кирпично-красного цвета — 0,85–0,90–0,90–0,95–1,00 м и белого цвета — 0,20 м для всех размеров; хлопчатобумажная ткань с принтом для подкладки 0,25–0,25–0,25–0,30–0,30 м шириной 140 см; эластичная лента 0,30–0,35–0,35–0,35–0,35 м шириной 3 см; 2 пуговицы; лоскуты фетра черного и белого цветов; пряжа для вышивания черного и белого цветов; лоскут флизелина.

Планы раскладки

Хлопчатобумажная ткань кирпично-красного цвета шириной 140 см
Размеры 116–140



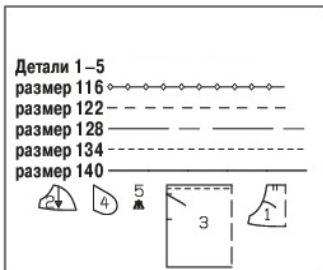
Хлопчатобумажная ткань белого цвета шириной 140 см
Размеры 116–140



Хлопчатобумажная ткань с принтом (подкладка) шириной 140 см
Размеры 116–140



Ткань сложить вдвое лицевой стороной внутрь.



Рекомендуемые ткани: хлопчатобумажные или смешанные ткани, держащие форму.

Бумажная выкройка:

Перенести детали выкройки. С детали 5 обозначенную внутреннюю деталь уха перенести как отдельную деталь. Мотивы носа и когтя перенести и вырезать. Детали бумажной выкройки наложить на ткань согласно планам раскладки и приколоть. Детали а и в вычертить прямо на ткани.

Припуски:

На швы и по срезам — 1,5 см, на подгибку низа — 3 см. Для деталей а и в припуски уже учтены в приведенных размерах. Детали из фетра выкроить без припусков.

Раскрой:

Из хлопчатобумажной ткани кирпично-красного цвета:

- 1 Нагрудник со сгибом 1x
- 3 Переднее/заднее полотнище юбки со сгибом 2x
- 4 Карман 2x
- 5 Ухо 4x
- а) задний пояс длиной 40–40,5–41–41,5–42 см и шириной 10 см, включая припуски;
- б) 2 бретели длиной по 51–52,5–54–55,5–57 см и шириной по 9 см, включая припуски.

Из хлопчатобумажной ткани белого цвета:

- 2 Мордочка 2x
- 5 Внутренняя деталь уха 2x

Из хлопчатобумажной ткани с принтом (подкладка):

- 1 Нагрудник со сгибом 1x
- 4 Карман 2x

Из лоскута фетра черного цвета:

- Нос 1x

Из лоскута фетра белого цвета:

- Коготь 6x

Пошив:

■ Припуски по передним скругленным срезам деталей мордочки заутюжить на изнаночную сторону. Эти детали наметать на внешнюю деталь нагрудника изнаночной стороной к лицевой стороне по линиям совмещения, заутюженные срезы настрочить в край. Остальные срезы приметать.

■ С изнаночной стороны внутренних деталей ушей приутюжить флизелин. Припуски по боковым срезам внутренних деталей ушей срезать. Внутренние детали ушей приутюжить к 2 деталям ушей изнаночной стороной к лицевой стороне, вдоль срезов проложить узкие зигзагообразные строчки. 2 детали каждого уха (с внутренней деталью уха и без) сложить лицевыми сторонами, внешние срезы стачать, оставив открытыми прямые срезы для выворачивания. Припуски шва срезать до ширины 7 мм, на уголке — наискосок. Вывернуть и приутюжить. Открытые срезы ушей приметать к верхнему срезу нагрудника от поперечных меток, совместив края припусков, уголки ушей направлены на нагрудник.

■ Каждую бретель (б) сложить вдоль пополам лицевой стороной внутрь. Срезы стачать, оставив открытыми короткие срезы на одном конце для выворачивания. На уголках припуски шва срезать наискосок. Бретель вывернуть, приутюжить. Открытые концы бретелей приметать к верхнему срезу нагрудника от размеченных линий боковых краев поверх ушей, бретели лежат на нагруднике.

■ Нижний срез другой детали нагрудника (подкладка) обметать. Детали нагрудника сколоть лицевыми сторонами, стачать боковые вогнутые и верхние срезы, закрепляя уши и бретели. Припуски шва срезать до ширины 7 мм, на уголках — наискосок. Нагрудник вывернуть, края приутюжить.

■ Задний пояс (а) сложить вдоль пополам изнаночной стороной внутрь и приутюжить. Пояс снова разложить. Верхний срез переднего полотнища юбки присборить до длины нижнего среза нагрудника. Верхний срез заднего полотнища юбки присборить до длины пояса. Концы нитей строчек присборивания связать, сборку равномерно распределить. Переднее полотнище юбки притачать к нижнему срезу нагрудника лицевой стороной к лицевой стороне, заднее полотнище юбки притачать к одному продольному срезу заднего пояса. Припуски швов заутюжить

на нагрудник/пояс. Внутренний срез пояса обметать. Пояс снова сложить пополам и приколоть поверх шва притачивания. С лицевой стороны проложить строчку точно в шов притачивания пояса. От эластичной ленты отрезать отрезок длиной 30–30,5–31–31,5–32 см. Эластичную ленту вдеть в пояс, концы ленты притачать к припускам. Длина кулиски в готовом виде составляет 27–27,5–28–28,5–29 см.

■ Нижний срез подкладки нагрудника отвернуть вверх. На юбке выполнить боковые швы, совместив концы пояса с короткими прямыми боковыми срезами нагрудника. Припуски каждого шва обметать вместе и заутюжить на переднее полотнище юбки. Боковые срезы подкладки нагрудника подвернуть и пришить к припускам боковых швов. С лицевой стороны проложить строчку точно в шов притачивания нагрудника, закрепляя нижний срез подкладки.

■ Накладные карманы. По 2 детали каждого кармана из основной ткани и подкладки сложить лицевыми сторонами и стачать, оставив открытым участок (на прямых срезах) длиной ок 5 см для выворачивания. Припуски шва срезать близко к строчке, на уголках — наискосок, на участках скругления припуски надсечь. Карман вывернуть, приутюжить. Открытый участок в шве зашить. По 3 детали когтей приметать под передней скругленный край каждого кармана до поперечных меток с интервалами по 1 см. Оба кармана приколоть к переднему полотнищу юбки по линиям совмещения, совместив прямые края карманов с боковыми швами. Карманы настрочить вдоль скругленных срезов, закрепляя когти. В начале и в конце строчек выполнить закрепки.

■ Припуск на подгибку низа обметать, заутюжить на изнаночную сторону и настрочить.

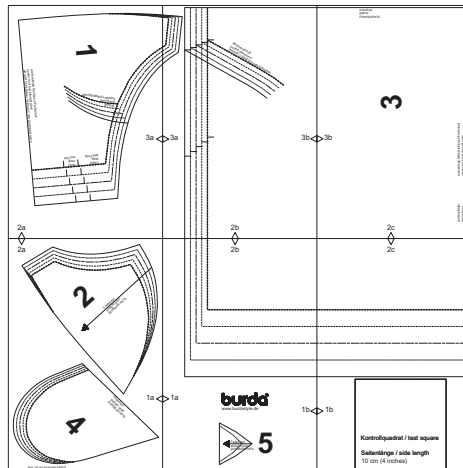
■ На задних концах бретелей обметать по петле. Пуговицы пришить к заднему поясу посередине на расстоянии по 9 см от боковых швов, при этом пояс не растягивать. Бретели скрестить на спине. На задних концах бретелей обметать еще по одной петле над уже имеющимися петлями для регулировки длины бретелей.

■ Носшить вручную посередине нагрудника на расстоянии ок. 1,5 см от шва притачивания нагрудника. Рот, глаза и «веснушки» вышить черной пряжей для вышивания. Выше деталей мордочки белой пряжей для вышивания вышить несколько ворсинок.



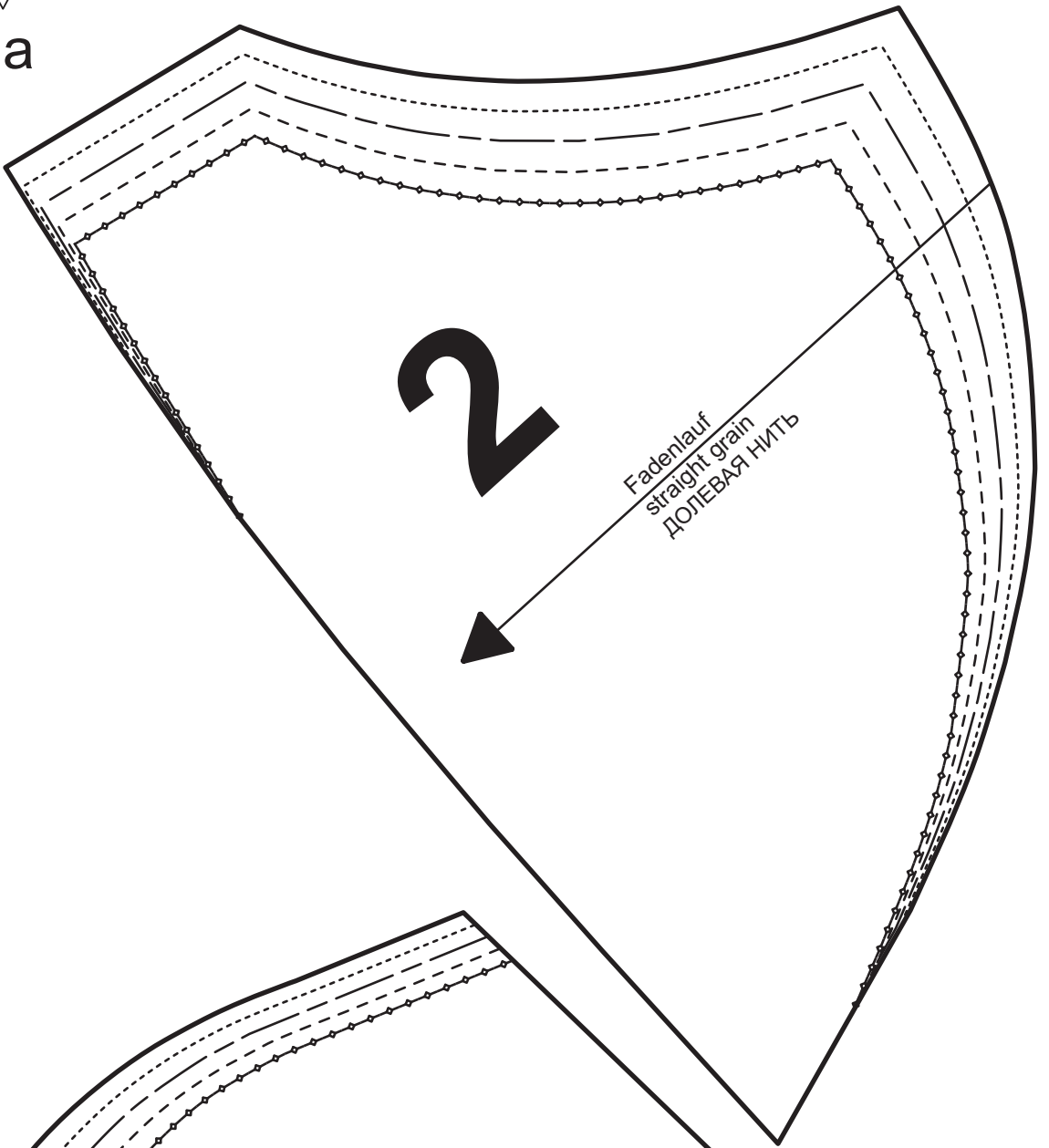
burda style Download-Schnitt

Modell 130 burda style 08/2018

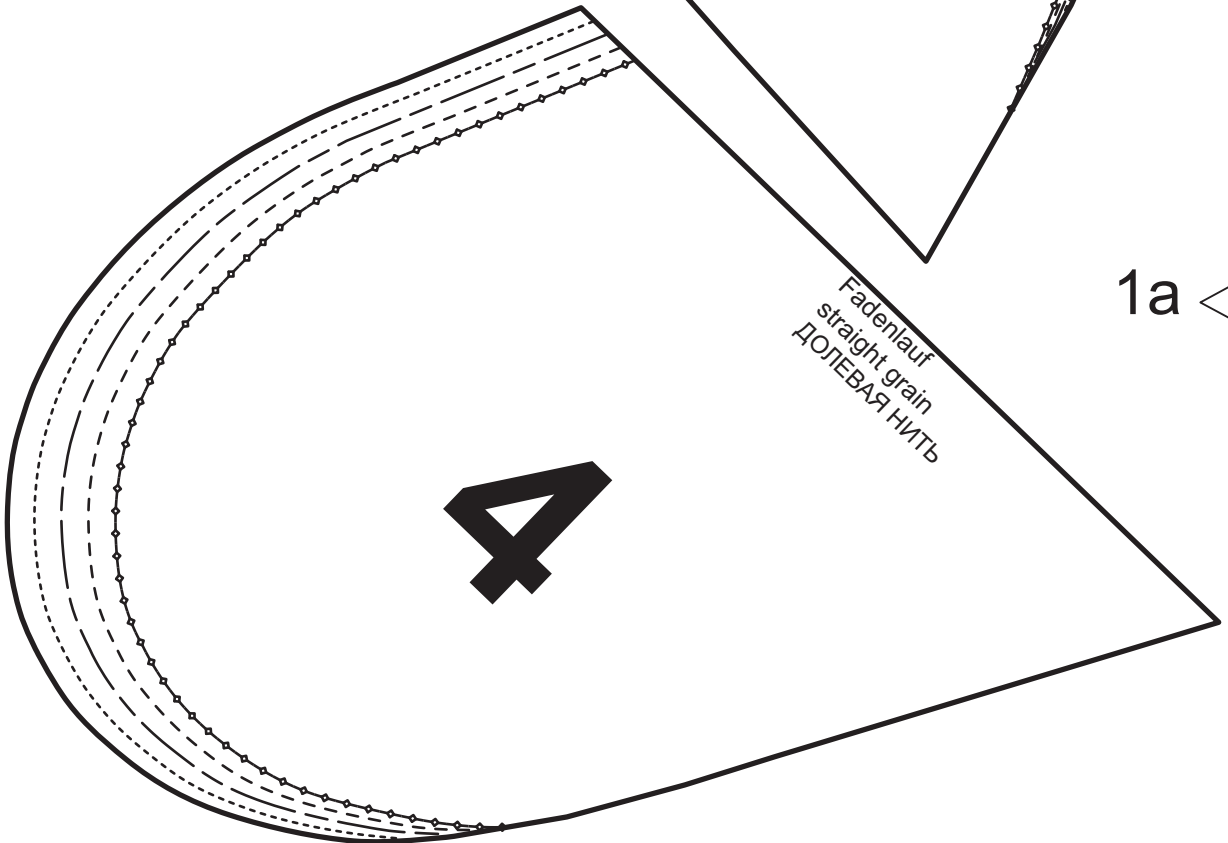


Copyright 2018 by Verlag Aenne Burda GmbH & Co. KG, Hubert-Burda Platz 2, D-77652 Offenburg
Sämtliche Modelle, Schnittteile und Zeichnungen stehen unter Urheberschutz, gewerbliches Nacharbeiten ist untersagt.
Der Verlag haftet nicht für Schäden, die durch unsachgemäße Handhabung des Schnitts, der Materialien,
unsachgemäße Ausführung der Tipps und Anleitungen oder unsachgemäße Nutzung der Modelle entstehen.

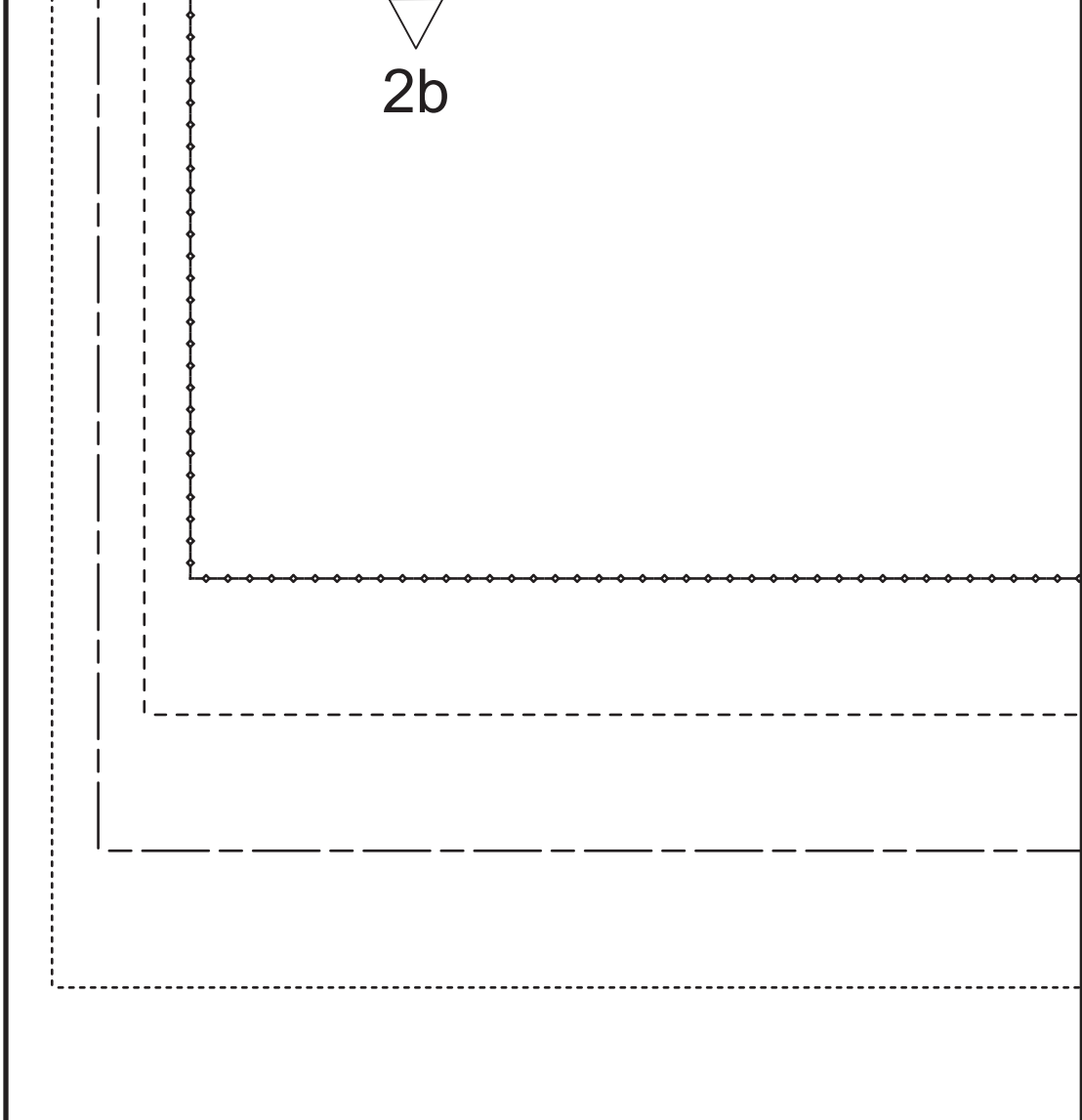
2a



1a



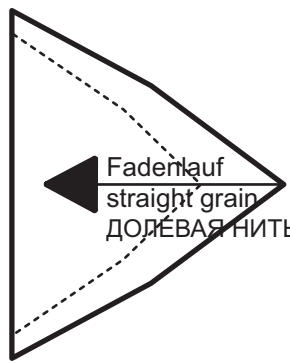
2b



1a

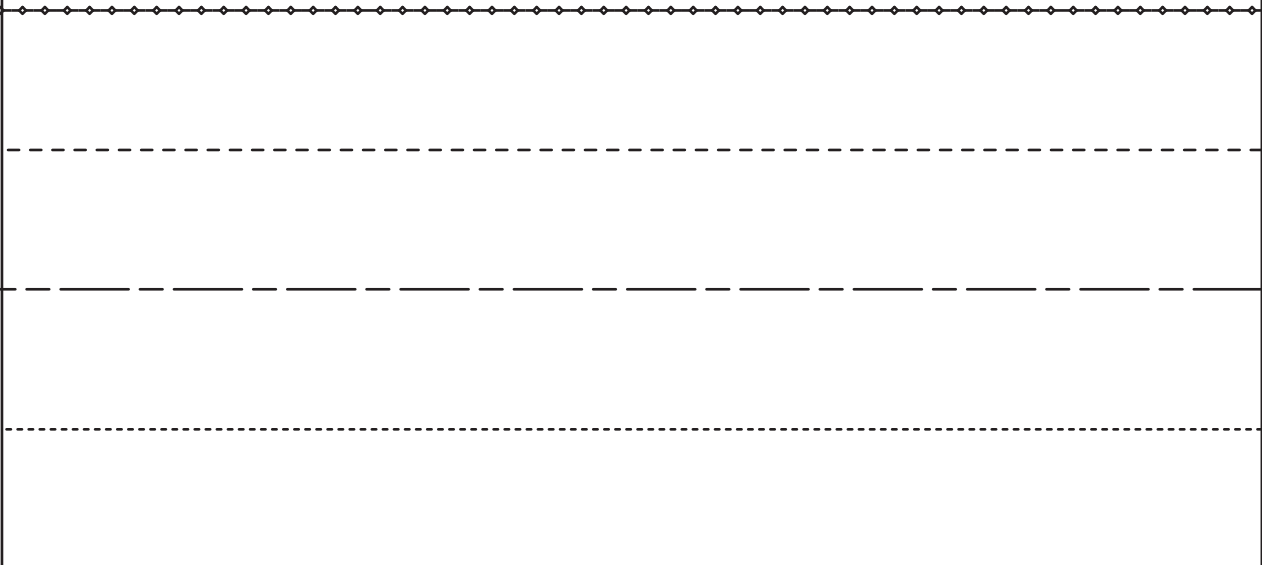
burda[®]
www.burdastyle.de

1b



5

2c

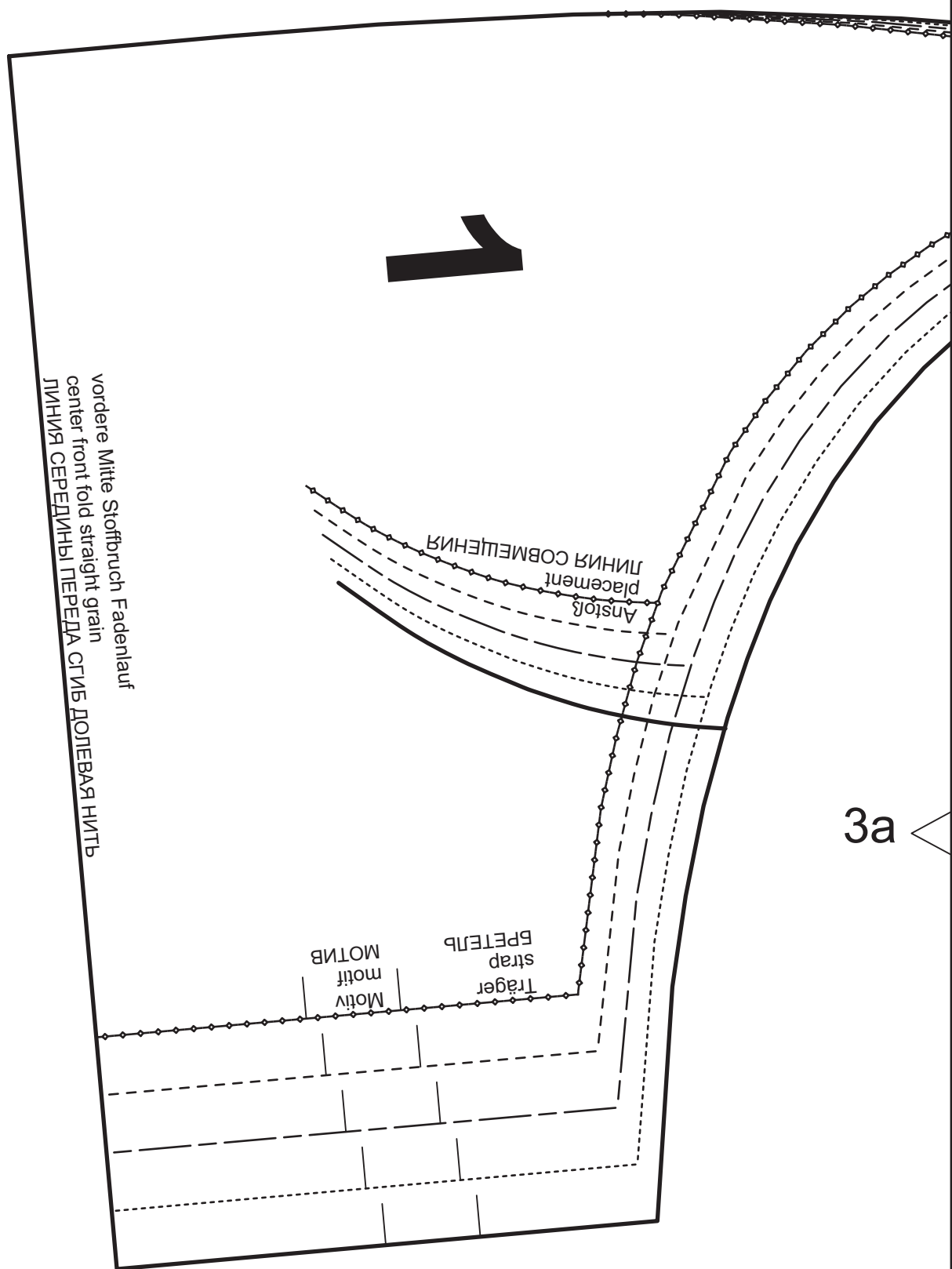


1b

Kontrollquadrat / test square

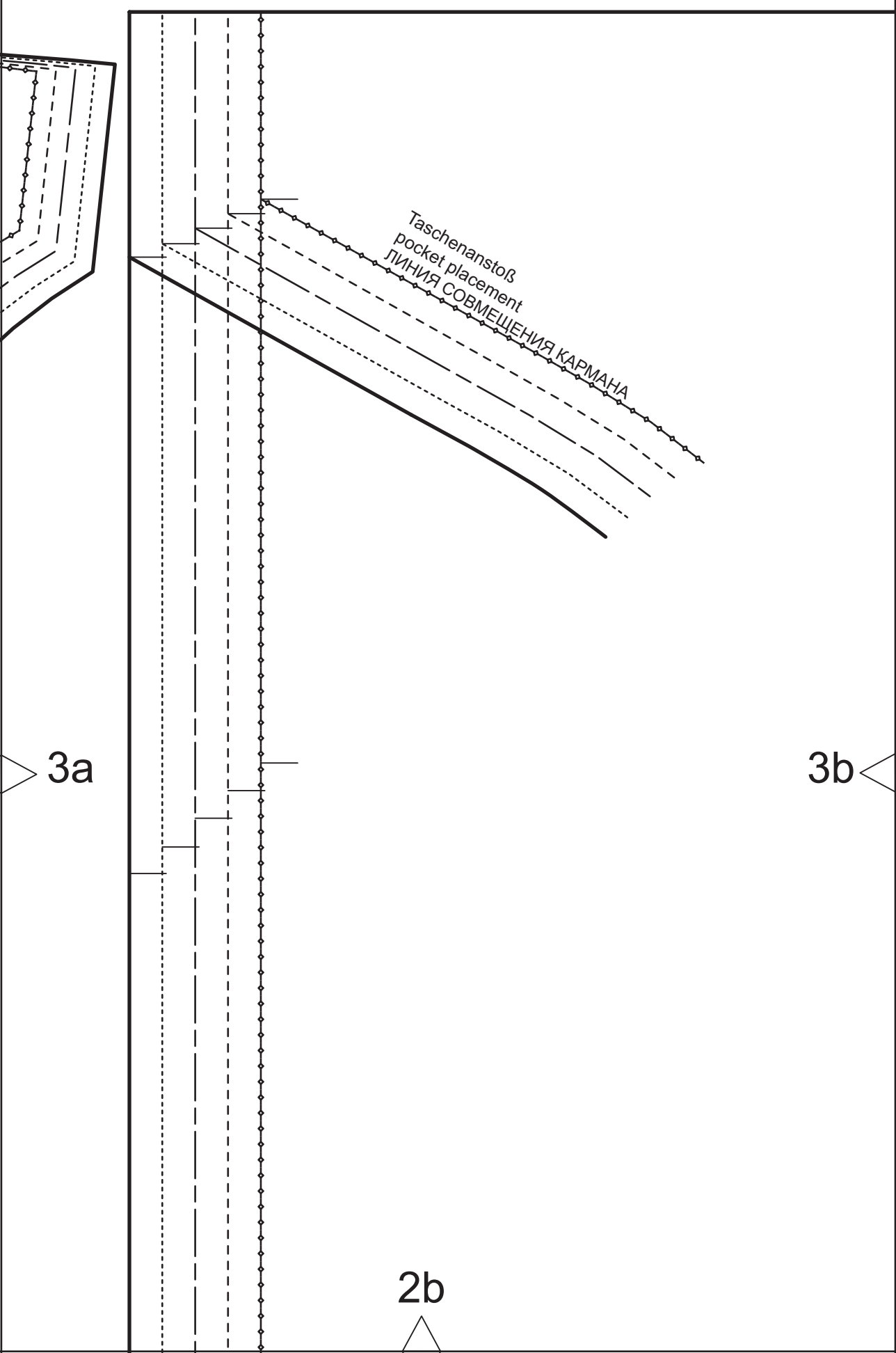
Seitenlänge / side length

10 cm (4 inches)



3a

2a



?H?L?Q?U?H?L?K?H?Q
?J?D?W?K?H?U
ПРИСБОРИТЬ

3

3b

2c

vordere Mitte
center front
ЛИНИЯ СЕРЕДИНЫ ПЕРЕДА

rückwärtige Mitte Stoffbruch Fadenlauf
center back fold straight grain
ЛИНИЯ СЕРЕДИНЫ ЗАДНЯЯ СРЕДИНА СГИБ ДОПЕВАЯ НИТЬ